



# Содержание

|  |    |
|--|----|
| 1. Общие сведения об образовательной организации | 3  |
| 2. Образовательная деятельность                  | 8  |
| 3. Научно-исследовательская деятельность         | 23 |
| 4. Международная деятельность                    | 29 |
| 5. Внеучебная работа                             | 32 |
| 6. Материально-техническое обеспечение           | 36 |

## *1. Общие сведения об образовательной организации*

Калининградский филиал СПГАУ был основан 29.12.1959 г. решением Совета Министров СССР постановление №8 в виде Учебно-консультационного пункта Ленинградского сельскохозяйственного института, который 27.09.1961 г. был преобразован в Калининградский филиал Ленинградского сельскохозяйственного института приказом № 309 Министерства сельского хозяйства РСФСР, решение Совета Министров СССР постановление № 9 от 09.12.1961 г. Было открыто обучение по заочной форме по следующим специальностям: механизация сельского хозяйства, агрономия, зоотехния, экономика и бухгалтерский учет.

11.01.1991 г. Калининградский филиал ЛСХИ переименован в Калининградский филиал Санкт-Петербургского государственного аграрного университета приказом № 5 Комиссии Совета Министров СССР по продовольствию.

29.08.2006 г. приказом № 272 Министерства сельского хозяйства РФ Калининградский филиал Санкт-Петербургского государственного аграрного университета переименован в Калининградский филиал федерального государственного образовательного учреждения высшего профессионального образования «Санкт-Петербургский государственный аграрный университет».

Приказом № 132 от 23 мая 2011 г. Филиал был переименован в Калининградский филиал федерального государственного бюджетного образовательного учреждения «Санкт-Петербургский государственный аграрный университет» (Калининградский филиал ФГБОУ ВПО СПбГАУ, Филиал).

Официальное наименование филиала:

полное – Калининградский филиал федерального государственного бюджетного образовательного учреждения высшего образования "Санкт-Петербургский государственный аграрный университет";

сокращенное – Калининградский филиал ФГБОУ ВО СПбГАУ.

Юридический адрес Калининградского филиала ФГБОУ ВО СПбГАУ:

238630 Калининградская область, г. Полесск, ул. Советская, д.10

телефоны: (40158) 35295, 35542, 35747, 35503,

факсы: (40158) 35295, 35542

Адрес электронной почты: [dir\\_kfspgau@mail.ru](mailto:dir_kfspgau@mail.ru)

Сайт: <http://kf.spbgau.ru>

Калининградский филиал федерального государственного бюджетного образовательного учреждения высшего образования «Санкт-Петербургский государственный аграрный университет» является некоммерческой организацией, имеет государственную аккредитацию (серия 90А01 № 0001549, выданное Федеральной службой по надзору в сфере образования и науки от 18 сентября 2015 года на срок до 18 сентября 2021 года), осуществляет свою

деятельность на основе лицензии (серия 90Л01 № 0008408), выданной Федеральной службой по надзору в сфере образования и науки от 22 апреля 2015 г. бессрочно) на право ведения образовательной деятельности в сфере образования.

Калининградский филиал имеет Положение о филиале, утвержденное ректором СПбГАУ 5 мая 2015 г.

Руководство филиала осуществляет директор филиала, который руководит на основании доверенности на управление филиалом, выданной ректором СПбГАУ.

Филиал имеет круглую печать с изображением герба Российской Федерации и другие печати со своими наименованиями, штампы, бланки, эмблему и другие реквизиты и символику.

Полномочия учредителя Филиала осуществляет Министерство сельского хозяйства Российской Федерации и головной вуз.

Имущество Филиала находится в федеральной собственности и закреплено за ним на праве оперативного управления.

Миссия: Калининградский филиал федерального государственного бюджетного образовательного учреждения высшего образования «Санкт-Петербургский государственный аграрный университет» (далее Филиал) является старейшим аграрным вузом на территории Калининградской области, осуществляющим подготовку специалистов для АПК и смежных с ним отраслей экономики. Миссию Филиала можно определить в следующей формулировке:

«Региональное лидерство в сфере образования в АПК на основе современных стандартов качества с целью активного влияния на развитие научно-инновационного и социокультурного потенциала региона в условиях динамично развивающейся, эффективной, многопрофильной модели университетского комплекса».

Миссия Филиала определяется его стержневым положением в образовательном пространстве Калининградской области, полифункциональностью оказываемых научно-образовательных и интеллектуально-сервисных услуг, системообразующим статусом в сфере АПК и заключается в создании современной, динамично развивающейся, эффективной многопрофильной модели университетского комплекса (Международный учебно-научный центр инновационного развития АПК и сельских территориях на базе Калининградского филиала ФГБОУ ВО СПбГАУ), научно-исследовательского и образовательно-культурного центра инновационного типа, регионального лидера в области агротехнологических и социально-экономических наук, активно формирующего культурно-образовательную среду регионального социума, оперативно откликающегося на образовательные запросы населения и территориального рынка труда в реальном секторе экономики, образовательной и социокультурной сферах путем

предоставления широкого спектра качественных образовательных услуг и инновационных научных разработок.

Стратегической целью является устойчивое развитие филиала в новом качестве современного учебно-исследовательского комплекса, обеспечивающего соответствующее кадровое и научное формирование потенциала АПК и сельских территорий Северо-Западного федерального округа РФ, и прежде всего Калининградской области, на основе повышения эффективности образовательного процесса, использования интеллектуальных и материальных ресурсов, расширения интеграционных взаимодействий с отечественными и зарубежными партнерами, модернизации системы воспитательной работы.

Стратегия развития Калининградского филиала ФГБОУ ВО СПбГАУ направлена на решение следующих задач:

- расширение взаимодействия филиала университета с субъектами социального партнерства;
- подготовка высокопрофессиональных и востребованных кадров;
- позитивному влиянию на общественное развитие Калининградской области.

Управление филиалом осуществляется в соответствии с законодательством Российской Федерации, Уставом федерального государственного образовательного учреждения высшего образования "Санкт-Петербургский государственный аграрный университет", Положением о Калининградском филиале федерального государственного образовательного учреждения "Санкт-Петербургский государственный аграрный университет".

Общее руководство филиала осуществляет выборный представительный орган – Ученый совет, возглавляемый директором. Срок полномочий Ученого совета – 5 лет, число членов Совета – 10, из них 80% - представители профессорско-преподавательского состава. Состав Ученого Совета, порядок выборов, полномочия и регламентация деятельности определяются Уставом вуза и Положением филиала.

В филиале функционирует также Учебно-методический совет.

Непосредственное управление деятельностью филиала осуществляет директор и назначаемый им административно-управленческий аппарат, качественный уровень которого во многом определяет его эффективность.

В структуру филиала входят:

- административно-управленческие подразделения и подразделения обслуживания и обеспечения учебного процесса: отделы, административно-хозяйственная часть, бухгалтерия, архив, буфет, медицинский пункт, студенческое общежитие;
- учебно-научные и учебно-вспомогательные подразделения: библиотека, учебные мастерские, учебно-информационный центр, опытное поле, учебно-производственная база, штаб ГО;

– научные и научно-производственные подразделения: лаборатория технических измерений, лаборатория физики, лаборатория животноводства, лаборатория «Учебная бухгалтерия», лаборатория химии, лаборатория информационных технологий, лаборатория агрохимии и микробиологии, лаборатория теплотехники, лаборатория гидравлики.

К структурным подразделениям, определяющим учебно-научную деятельность Калининградского филиала СПбГАУ, относятся кафедры, научно-исследовательский сектор, подразделения учебно-методической и организационной поддержки учебного процесса и др.

Филиал имеет в своем составе 4 выпускающих кафедр:

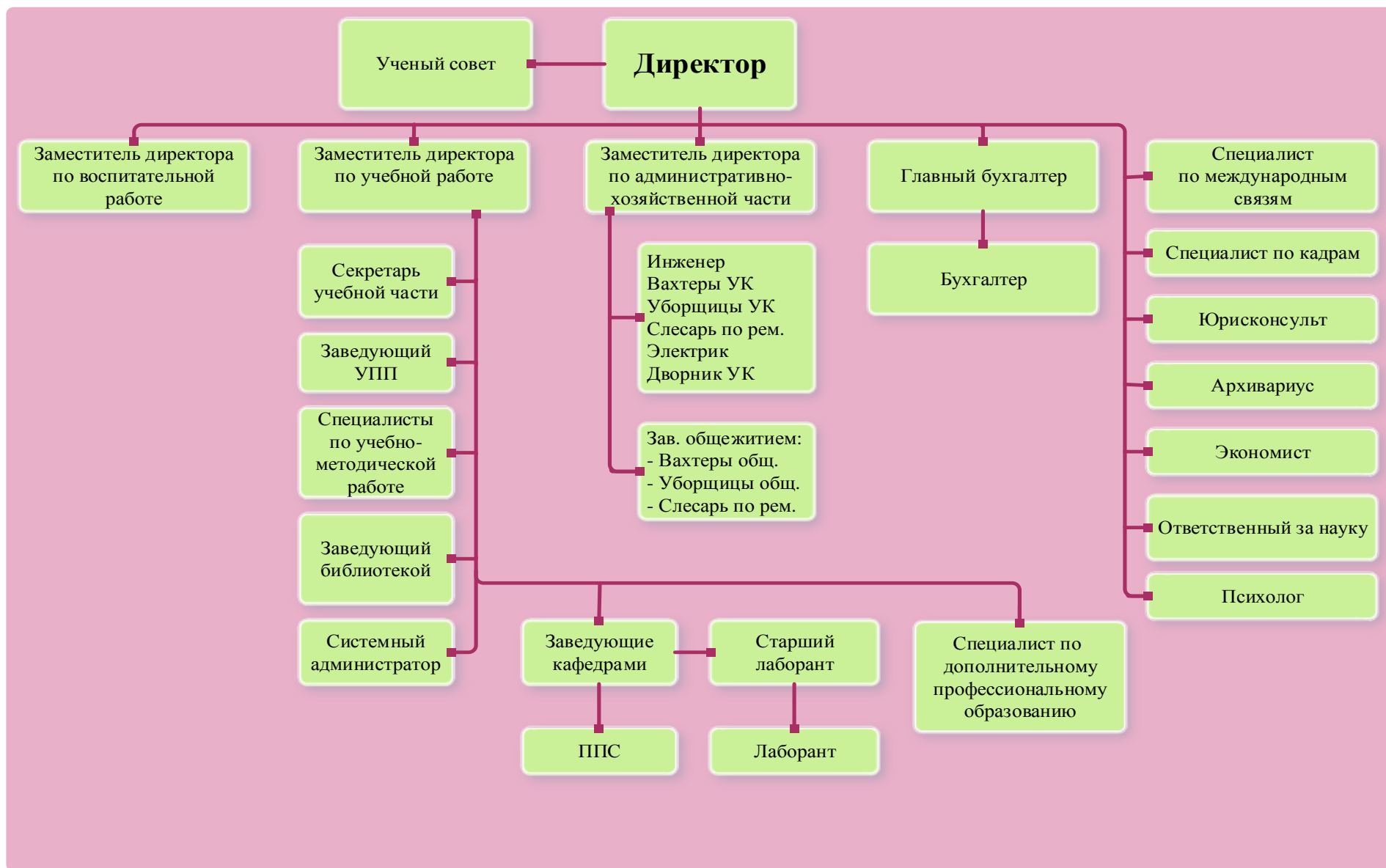
1. Агрономии.
2. Животноводства.
3. Механизации сельского хозяйства.
4. Экономики и управления в АПК.

Организационно-правовое обеспечение деятельности филиала осуществляется на основе нормативной и организационно-распорядительной документации.

Существующая организационно-распорядительная документация в филиале представляет собой документооборот, в котором фиксируются решения административных и организационных вопросов, а также вопросов управления, взаимодействия, обеспечения и регулирования его деятельности.

Организационная структура управления филиала представлена на рисунке 1.

**СХЕМА ОСУЩЕСТВЛЕНИЯ РУКОВОДСТВА В КАЛИНИНГРАДСКОМ ФИЛИАЛЕ ФГБОУ ВО СПБГАУ**



## 2. Образовательная деятельность

Образовательная деятельность в филиале ведется в соответствии с лицензией, выданной Федеральной службой по надзору в сфере образования и науки Российской Федерации от 22 апреля 2015 года №1413 по 5 программам бакалавриата

Таблица 1 - Перечень реализуемых направлений и специальностей подготовки в Калининградском филиале ФГБОУ ВО СПбГАУ

| Укрупнённые группы направлений подготовки   | Уровень образования | Направление подготовки |
|---|---------------------|------------------------|
| <b>35.00.00 Сельское и рыбное хозяйство</b> | бакалавриат         | 35.03.04 Агрономия     |
|   | бакалавриат         | 35.03.06 Агроинженерия |
| <b>36.00.00 Ветеринария и зоотехния</b>     | бакалавриат         | 36.03.02 Зоотехния     |
| <b>38.00.00 Экономика и управление</b>      | бакалавриат         | 38.03.01 Экономика     |
|   | бакалавриат         | 38.03.02 Менеджмент    |

Общий контингент студентов на 01.10.2020 г. составил 920 чел., в том числе: по очной форме – 120 чел.; по заочной форме – 800 чел.

Приведенный контингент студентов на начало 2020-2021 учебного года составил 200 чел.

Распределение обучающихся по УГС представлено на рисунке 2.

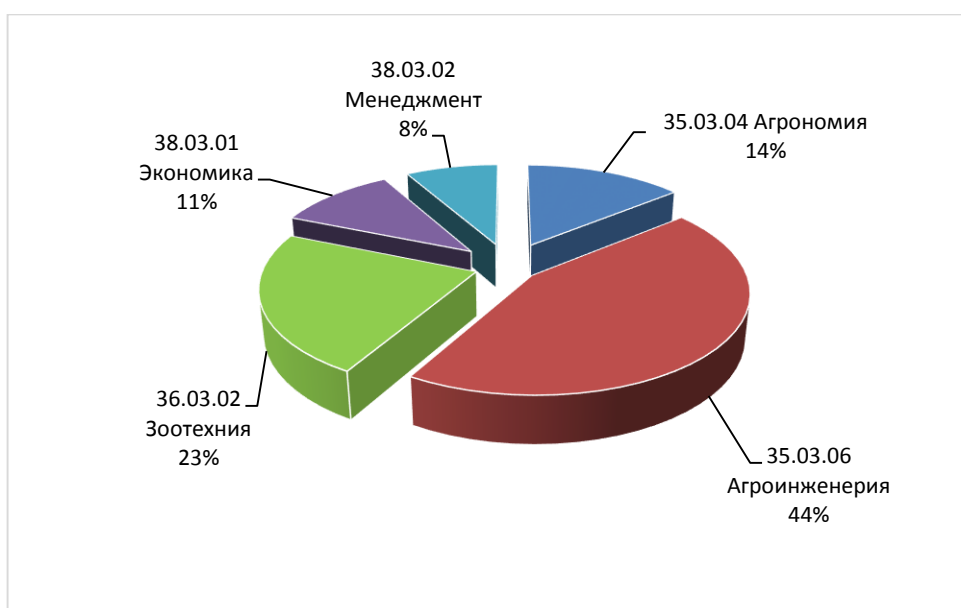


Рисунок 2 – Распределение обучающихся по УГС



Филиал реализует подготовку как за счет средств федерального бюджета, так и на местах с оплатой стоимости обучения физическими и юридическими лицами (рисунок 3).

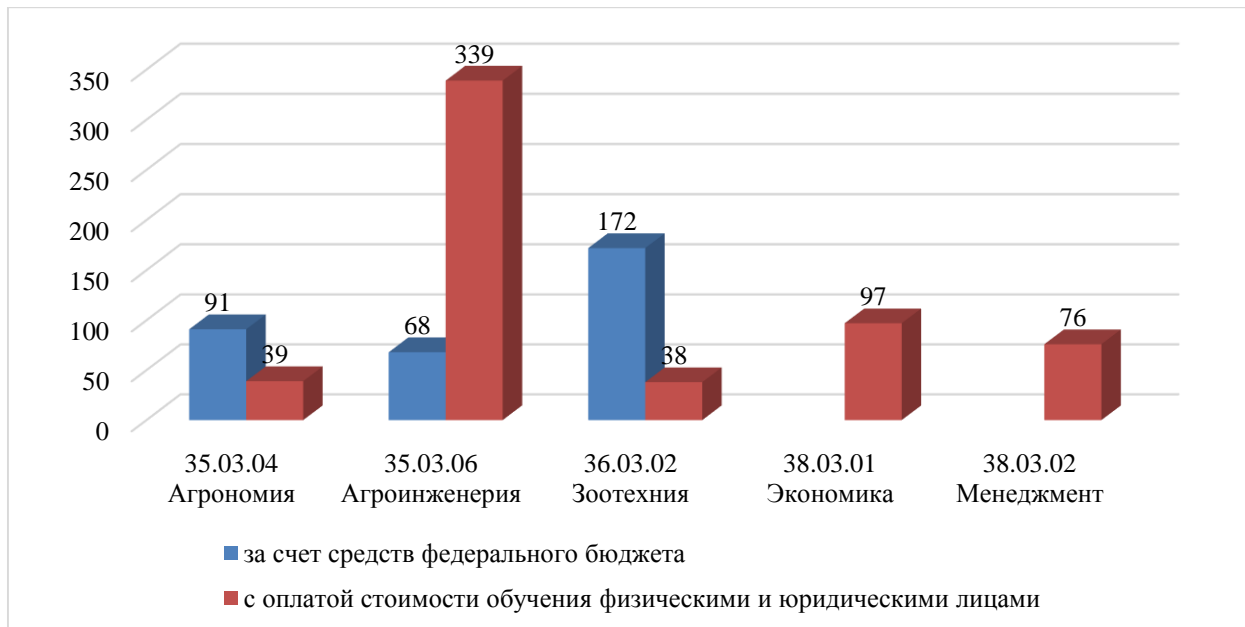


Рисунок 3. – Распределение обучающихся по формам оплаты

В 2020 году в филиал для обучения по программам бакалавриата было принято 192 чел., в том числе:

- на очное обучение 44 чел.,
- на заочное обучение 148 чел.,
- на очно-заочное обучение 0 чел.

Прием студентов в 2020 году для обучения за счет средств федерального бюджета по программам бакалавриата составил 84 чел. (из них: 43 чел. по очной форме, 41 чел. по заочной форме).

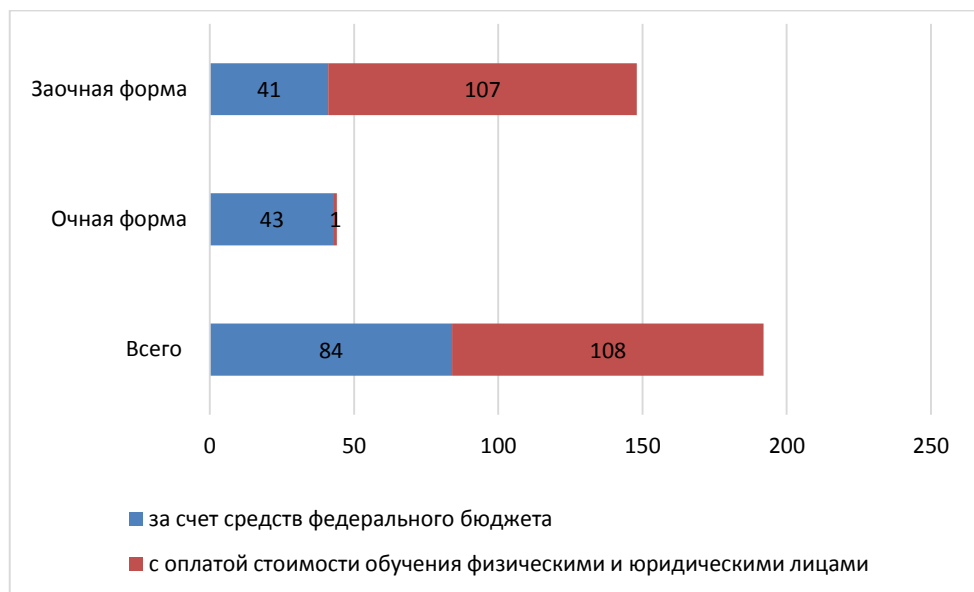


Рисунок 4. – Структура приема контингента обучающихся по формам оплаты

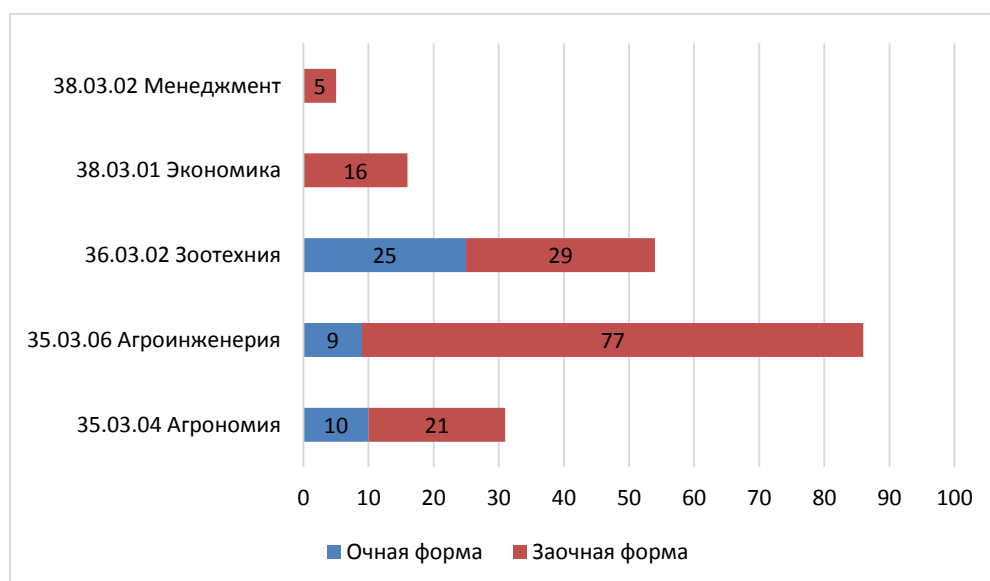


Рисунок 5. – Структура приема контингента обучающихся по УГР

Средний балл ЕГЭ студентов, принятых по результатам ЕГЭ на обучение по очной форме по программам подготовки бакалавров и специалистов за счет средств бюджета составил 50,9.

Учебный процесс в филиале организован в полном соответствии с ежегодно утверждаемым на основе учебных планов графиком учебного процесса для каждой образовательной программы, реализуемой в филиале. Структура графика учебного процесса соответствует требованиям федеральных государственных образовательных стандартов в части

обязательного минимума содержания, сроков освоения основных образовательных программ, подготовки квалификационной работы, каникул.

В филиале методически обоснованы подходы к продолжительности теоретического обучения по семестрам, выполнены нормативные требования по количеству форм контроля знаний студентов в одном семестре.

Планирование и распределение учебной нагрузки по кафедрам, а также составление расписания занятий выполняются учебным отделом филиала в соответствии с рабочими учебными планами, календарными графиками учебного процесса, графиками организации учебного процесса.

Расписание занятий имеет компьютерную поддержку на этапе формирования таблиц и выпуска бумажных копий расписания по принятой форме и утверждается директором и заместителем директора по учебной работе. Копии расписания занятий рассылаются по кафедрам филиала, вывешиваются на специально отведенные стенды и размещаются на сайте филиала в соответствующем разделе.

Для сохранения объема аудиторной недельной нагрузки и рационального распределения проведения занятий (лекции, практических и лабораторных работ), расписание в филиале двухнедельное (четная и нечетная недели). Оно составляется на каждый учебный семестр в отдельности для всех курсов всех направлений подготовки. Продолжительность академического часа соответствует 45 минутам. Занятия начинаются с 9.00. Перерыв между занятиями от 10 до 25 минут.

На основе распределенных по кафедрам филиала педагогических поручений учебным отделом предлагается штатное расписание профессорско-преподавательского состава на следующий учебный год, которое после утверждения Ученым советом, вводится приказом директора по филиалу.

Основанием для планирования учебной работы кафедр является расчет учебной нагрузки. За кафедрами закрепляются учебные дисциплины. Корректировка учебной нагрузки кафедр осуществляется в начале учебного года в связи с изменением контингента студентов (отчисления, переводы, внебюджетный набор). Учебная нагрузка лежит в основе плана работы кафедр, составляемого по принципу "план–отчет" по единой в филиале форме. Разрабатываемый коллективами план содержит разделы по учебно-методической, научно-исследовательской и другим видам работ, определяющим педагогическую и научную деятельность коллектива. Распределение нагрузки между преподавателями кафедры, а также другие виды выполняемых работ – учебно-научно-методическая, научно-исследовательская, воспитательная – на предстоящий учебный год отражаются в индивидуальных планах преподавателей. По окончании учебного года преподаватели отчитываются о выполнении индивидуального плана работы на заседаниях кафедр. Показатели работы кафедр анализируются в учебном отделе.

Учебные занятия в филиале проводятся в виде лекций, практических, семинарских, лабораторных занятий и консультаций. Практические и семинарские занятия проводятся с целью закрепления и углубления знаний студентов, полученных на лекциях и в процессе самостоятельной работы, суммирования умений и навыков применения теоретических знаний при решении практических задач. Целями лабораторных занятий являются экспериментальное подтверждение теоретических положений изучаемой отрасли науки, формирование у студентов умений обращения с объектами исследования, лабораторным оборудованием и обучение их методике экспериментирования, обработки и анализа результатов эксперимента.

Учебные программы и организация учебного процесса по направлениям подготовки ориентированы как на использование традиционных методов и средств обучения, так и на привитие навыков непрерывного применения полученных знаний при освоении новых дисциплин и на последующих этапах обучения. В филиале разрабатываются, апробируются и реализуются на практике разнообразные виды поддержки учебного процесса, направленные на повышение его результативности, включающие: внедрение в учебный процесс электронных учебников и пособий; проведение занятий в интерактивных формах: тренинги, деловые игры, ситуационное моделирование «контекстное обучение», «обучение на основе опыта», проведение демонстрационных опытов, чтение лекций с проблемным изложением материала и решением этих проблем на практических и лабораторных занятиях, проведение проблемно-поисковых лекций, проведение учебных занятий в формате научных дискуссий и «круглых столов»; использование аудиовизуальных средств обучения (тематические презентации, обучающие программы, учебные фильмы и т.п.); использование системы компьютерного тестирования для контроля знаний по дисциплинам. Для формирования практических навыков у обучающихся в учебном процессе используются: специализированные тренажерные комплексы; пакеты прикладных профессиональных программ.

Качество подготовки бакалавров определяется комплексом контролируемых мероприятий, среди которых:

**Текущий контроль** - проверка знаний, умений и навыков по итогам изучения дисциплины и ее курса, части, темы. Проводится в форме собеседований (коллоквиумов), письменных контрольных работ, письменных самостоятельных работ, текущих домашних заданий или отчетов по лабораторным работам, модульного метода обучения и контроля знаний, тестирования, программированного контроля, написания и защиты рефератов. Два раза в семестр учебный отдел проводит промежуточную аттестацию студентов по текущей успеваемости.

**Контроль остаточных знаний** – проверка знаний студентов на предмет остаточных знаний через Интернет-экзамен и разработанных ФОС.

Проводится 2 раза в учебный год, что позволяет определять не только уровень усваиваемости знаний по дисциплине по окончании ее изучения, но и через определенный период времени.

**Итоговый контроль** - проверка знаний и навыков в предусмотренной учебным планом форме (зачет, экзамен, защита курсового проекта или работы).

Уровень требований к знаниям и умениям студентов при проведении итогового контроля знаний студентов по дисциплинам, обеспечивается высококвалифицированным профессорско-преподавательским составом кафедр, в соответствии с требованиями ФГОС к минимуму содержания и уровню подготовки выпускников.

Таблица 2 - Результаты интернет-экзаменов обучающихся очного отделения по ООП

| Направление подготовки: | Дисциплина:           | Процент освоения дисциплины: (%) |
|-------------------------|-----------------------|----------------------------------|
| Агрономия 35.03.04      | История России        | 83                               |
|                         | Ботаника              | 100                              |
| Зоотехния 36.03.02      | История России        | 100                              |
|                         | Биология              | 95                               |
|                         | БЖД                   | 88                               |
|                         | Экология              | 83                               |
| Агроинженерия 35.03.06  | История России        | 100                              |
|                         | Физика                | 57                               |
|                         | БЖД                   | 89                               |
| Экономика 38.03.01      | История России        | 100                              |
|                         | Финансовый менеджмент | 100                              |

Текущая и итоговая аттестации студентов осуществляются в установленные сроки. Нормативной базой текущей и итоговой аттестаций являются Положение о текущем контроле успеваемости и промежуточной аттестации обучающихся в КФ ФГБОУ ВО СПбГАУ, Положение об итоговой государственной аттестации выпускника.

Все виды учебных занятий, включенных в расписание являются обязательными для посещения студентами.

Важной составляющей учебного процесса является практика. Ее организация регулируется Положением о практиках. Основными видами практик студентов филиала, обучающимся по основным образовательным программам, являются учебная, производственная и преддипломная. Учебная практика включает в себя несколько видов: направление 35.03.04 «Агрономия» - ознакомительная практика, технологическая практика; 36.03.02 «Зоотехния» - общепрофессиональная практика, научно – исследовательская работа (получение первичных навыков научно-

исследовательской работы); 35.03.06 «Агроинженерия» - ознакомительная практика (в том числе получение первичных навыков научно-исследовательской работы, эксплуатационная практика, технологическая (проектно-технологическая) практика, 38.03.01 «Экономика» - практика по получению первичных умений и навыков, в т.ч. научно-исследовательской деятельности, практика по получению первичных профессиональных умений и навыков, 38.03.02 «Менеджмент» - практика по получению первичных умений и навыков. Производственная практика включает в себя: 35.03.04 «Агрономия» -технологическая практика, научно-исследовательская работа; 36.03.02 «Зоотехния» - технологическая практика, научно-исследовательская работа; 35.03.06 «Агроинженерия» - научно-исследовательская работа, технологическая (проектно-технологическая практика), эксплуатационная практика; 38.03.01 «Экономика» - практика по получению профессиональных умений и опыта профессиональной деятельности, технологическая практика; 38.03.02 «Менеджмент» практика по получению профессиональных умений и опыта профессиональной деятельности. Преддипломная практика, как часть основной образовательной программы, является завершающим этапом обучения и проводится после освоения студентом программ теоретического и практического обучения.

Для оценки профессиональных знаний и практического умения выпускников в период прохождения производственных практик студенты выполняют индивидуальные задания. Индивидуальные задания взаимосвязаны с другими дисциплинами, усложняются от курса к курсу и направлены на достижение конечной цели – выполнение выпускной квалификационной работы.

Серьезное внимание уделяется разработке методической документации по проведению практики. Разработаны программы по производственной практике для студентов всех направлений, разработан и введен в учебный процесс типовая форма договора о практической подготовке обучающихся, дневник практики и форма отчета. Совокупность отзывов по всем практикам дает объективную характеристику практической подготовки молодого специалиста.

Результаты производственных практик обсуждаются на заседаниях кафедр со всесторонним рассмотрением положительных моментов и недостатков, намечаются конкретные меры по устранению имеющихся недостатков и дальнейшему совершенствованию практической подготовки выпускников.

При выборе баз практик основополагающими являются следующие критерии: производственная направленность учреждения, его способность предоставить студентам реальную возможность практической работы по выбранному профилю с соблюдением всех критериев техники безопасности на рабочих местах, возможность трудоустройства выпускников.

Производственные практики студентов проводятся в соответствии с разработанными программами по договорам с предприятиями.

По всем направлениям разработаны программы практик, учитывающие последовательность и преемственность в освоении студентами практических умений и навыков и внутреннюю связь практики с теорией. Программы учитывают особенности и возможности Калининградской области, обеспечивают возможность переноса знаний в конкретную практическую среду, интеграцию теории и практики. Они позволяют проследить от курса к курсу степень сформированности базовых профессиональных умений, необходимых для самостоятельной деятельности.

Завершающим этапом практики является преддипломная практика, которая призвана помочь студентам собрать и уточнить материал, необходимый для успешной защиты выпускной квалификационной работы.

По итогам всех видов практик проводятся зачеты (по производственной и преддипломной – дифференцированные). Отчетная документация студентов, представляемая на зачете, дает возможность выявить личностный рост и развитие каждого будущего специалиста. Эффективной формой анализа результатов практики является студенческая научная конференция.

Как правило, места практики определяются направлением подготовки студента. Так, например, студенты:

- направление 35.03.04 «Агрономия» проходят производственную практику в организациях, специализирующихся на производстве плодов, овощей, выращивали саженцев, семян и др. (КНИИСХ – филиал «ФНЦ им. В.Р. Вильямса», ООО «Зеленый сад», ООО «Новое поле», ЧУ «Смоленский селекционный центр Северного виноградарства», ИП «Брысозовский В.И., ООО «Тимбер-мелио», АО «Правдинское Свинопроизводство», ИП КФХ Стонкус А.В., «Ушаково Агро».

- направление 35.03.06 «Агроинженерия»: в организациях, перерабатывающих сельскохозяйственную продукцию, на ремонтных мастерских сельскохозяйственных предприятий и др. (ЗАО «Залесское молоко», АПХ «Мираторг», ООО «Бекон плюс», ЗАО «Победенское», ООО «Дюны», АО «Правдинское СвиноПроизводство», ООО «Заря», ООО «Биотор»).

- направление 36.03.02 «Зоотехния»: в организациях, по производству, выращиванию и переработки сельскохозяйственной продукции (растениеводческая и животноводческая), и др. (ООО «Темп», ООО «Племенное хозяйство «Высокое», ФКУ ИК - 7 УФСИН, КРМОО "КЦ Каприоль", ЛПХ «Конек Горбунок», ООО «КМК», ОАО «Агрофирма Прозоровская», ИП Волкова С.В.).

- направление 38.03.01 «Экономика»: в предприятиях, производящих сельскохозяйственную продукцию, финансовых управлениях, сельскохозяйственных предприятиях всех форм собственности (ООО

«Полипласт», ЗАО «Правдинский масло-сыродельный завод», МП ПУ «Водоканал», ООО «Ритм», ООО «Русагросервис», ООО «ТЭК-НП СБЫТ», ООО «ТИМБЕР-МЕЛИО», ООО «Новое поле», ООО «Бекон плюс» ЗАО «Залесское молоко», ООО «Частный конный завод Веедерн», АО «Светлогорский», МБУ «ТКС» МО «Гвардейский городской округ», ОАО «Молоко», АО «Янтарьэнерго», ООО «Зеленый сад», СП ООО «Виадук» ).

- направление 38.03.02 «Менеджмент» в предприятиях, производящих сельскохозяйственную продукцию, финансовых управлениях, сельскохозяйственных предприятиях всех форм собственности АО «ПП Русский хлеб», ИП «Волкова С.В., КФХ «Шепелин», АО «Агроскандия», МАДОУ «Детский сад № 1 «Родничок», ЗАО «Типек», ООО «Мегаресурс», «Полесское райпо», ООО «Бекон плюс», ООО «Залесье Агро», АО «Мясокомбинат Гвардейский», ООО «Калинково Сад», КХ «Заец С.А.», ООО «БалтРыбТЕХ», ООО Калининградская мясная компания», ООО «Новое поле», ООО «Ашанавто», Администрация МО «Полесский городской округ» отдел сельского хозяйства, Администрация МО «Полесский городской округ»

В целом практика в Калининградском филиале СПбГАУ является логическим продолжением теоретических курсов, изучаемых в вузе, способствует активному включению студентов в профессию по его окончании, знакомству с рынком труда Калининградской области, самоопределению молодых людей в будущей профессии, интенсификации обучения, обеспечивает связь теории и практики в овладении специальностью.

Завершающим этапом образовательного процесса является трудоустройство выпускников. С решением данной проблемы в филиале работает учебная часть (далее – Отдел), постоянно информирующая студентов и выпускников о состоянии и тенденциях рынка труда.

Сайт Калининградского филиала ФГБОУ ВО СПбГАУ информирует студентов и выпускников о вопросах трудоустройства:

- правила написания резюме;
- программах государственной поддержки молодых специалистов;
- стажировках и вакансиях;
- местах поиска работы;
- новостях и совместных с работодателями мероприятиях по

трудоустройству выпускников;

Ссылки на сайты систем содействия трудоустройству:

[http://kf.spbgau.ru/sveden/grants/#trud\\_one](http://kf.spbgau.ru/sveden/grants/#trud_one)

<http://kf.spbgau.ru/vakansii/>

<http://kf.spbgau.ru/obshhie-svedenija/>

Для успешного трудоустройства выпускников учебная часть сформировала и использует в работе четыре информационных ресурса, которые постоянно обновляются:

- база данных вакансий;



- база данных работодателей;
- база данных соискателей из числа студентов 4-5 курсов;
- база данных соискателей из числа выпускников, начиная с 2010 года выпуска.

В 2020 году заключено более 76 договоров с работодателями о взаимном сотрудничестве в области практической подготовки кадров и их трудоустройства при наличии вакансий (производственная, преддипломная практика, стажировка). В филиал постоянно поступают заявки на трудоустройство выпускников от организаций и предприятий городов Калининградской области.

В течение каждого учебного года проводится индивидуальная консультационная работа и дополнительные занятия с выпускниками по вопросам самопрезентации, профориентации и информирования о состоянии рынка труда.

Ежемесячно и ежегодно по результатам учебного года по запросу органов управления АПК субъектов РФ и Министерства образования Калининградской области учебная часть направляет данные:

- о подготовке специалистов на базе Калининградского филиала ФГБОУ ВО СПбГАУ и их трудоустройстве на предприятиях АПК и образовательных учреждениях;
- о прогнозе распределения выпускников по каналам занятости;
- о показателях трудоустройства и работы выпускников очной формы обучения;
- о результатах трудоустройства выпускников, обучавшихся в рамках целевой подготовки, за счет ФБ и т.д.;
- о трудоустройстве выпускников, относящихся к категории детей-сирот и детей, оставшихся без попечения родителей.

Проводятся маркетинговые исследования рынка труда, анализ и прогноз трудовых ресурсов, занятости населения, спроса на труд и его предложения в АПК и образовательных учреждениях региона.

Взаимодействие с центрами занятости способствовало получению информации о вакансиях и организации стажировок выпускников на предприятиях, в организациях и учреждениях согласно федеральной программе. Стажировка для выпускников стала одним из факторов приобретения опыта работы и гарантированного трудоустройства по специальности.

Учебная часть постоянно взаимодействует с Управлением сельского хозяйства Полесского района, ГКУ КО Центр занятости Полесского района по вопросам организации производственной практики, стажировок и трудоустройства выпускников. Для эффективной организации деятельности по трудоустройству учебная часть использует информацию из Министерства сельского хозяйства области:

– об инновационных и инвестиционных проектах, вводимых в эксплуатацию объектах АПК с количеством рабочих мест на территории Калининградской области (ежегодно);

– о наличии вакантных должностей специалистов на сельхозпредприятиях;

В учебную часть внедрена комплексная методика мониторинга трудоустройства выпускников образовательных учреждений в соответствии с постановлениями Минобразования России. Система мониторинга и анализ эффективности трудоустройства позволили провести собственный анализ трудоустройства выпускников и исследовать основные факторы, влияющие на эффективность трудоустройства, скоординировать учебный процесс, провести дополнительные мероприятия, призванные повысить возможности адаптации молодых специалистов на рынке труда. Для оказания помощи студентам и выпускникам в трудоустройстве разработаны методические рекомендации по созданию системы содействия трудоустройству и адаптации на рынке труда студентов и выпускников филиала.

Учебная часть напрямую сотрудничает с предприятиями и организациями, выступающими в качестве работодателей как временного трудоустройства студентов с целью приобретения опыта работы по специальности, так и постоянного трудоустройства студентов.

Благодаря приобретенному опыту работы дальнейшее трудоустройство для таких выпускников не представляло проблем.

Анализ данных о трудоустройстве с 2017 по 2020 годы показал, что около 80,3% выпускников филиала трудоустроены. Успешная профессиональная карьера многих выпускников свидетельствует о высоком уровне образования в филиале.

Таблица 3 - Информация о трудоустройстве выпускников образовательной организации за последние 3 года (очное отделение)

| Код          | Наименование профессии, специальности, направления подготовки | 2019-2020 учебный  |                                    | 2018 – 2019 учебный год |                                    | 2017-2018 учебный год |                                    |
|--------------|---|--------------------|------------------------------------|-------------------------|------------------------------------|-----------------------|------------------------------------|
|              |   | Кол-во выпускников | Кол-во трудоустроенных выпускников | Кол-во выпускников      | Кол-во трудоустроенных выпускников | Кол-во выпускников    | Кол-во трудоустроенных выпускников |
| 35.03.06     | Агроинженерия   | 3                  | 2                                  | 8                       | 7                                  | 6                     | 6                                  |
| 35.03.04     | Агрономия   | -                  | -                                  | 10                      | 8                                  | 5                     | 4                                  |
| 36.03.02     | Зоотехния   | 4                  | 3                                  | 6                       | 5                                  | 11                    | 9                                  |
| <b>Итого</b> |   | <b>7</b>           | <b>5</b>                           | <b>24</b>               | <b>20</b>                          | <b>22</b>             | <b>19</b>                          |

Как свидетельствуют отзывы потребителей, уровень подготовки выпускников достаточно высокий по профессиональным параметрам. Выпускники филиала способны быстро адаптироваться в новой ситуации, овладеть дополнительными навыками и умениями, организовать работу на производстве. О выпускниках филиала имеются позитивные отзывы во многих периодических изданиях.

Рекламаций на подготовку выпускников по направлениям подготовки филиала от потребителей специалистов - нет. Необходимо отметить достаточно высокий спрос в регионе на специалистов филиала. После окончания обучения работу получают практически все выпускники. В Департаменте Федеральной государственной службы занятости населения по Калининградской области по состоянию на 01.09.2020 года на учете в качестве безработных выпускников филиала нет.

#### *Библиотечно-информационное обеспечение учебного процесса*

Основным информационным источником в обеспечении учебного процесса является библиотека филиала.

Библиотечный фонд комплектуется с учетом его использования не только в учебном процессе, но и в научно-исследовательской деятельности студентов при подготовке рефератов, курсовых работ, выпускных квалификационных работ, научных докладов.

Библиотека является одним из структурных подразделений Калининградского филиала, обеспечивающим учебной, справочной, художественной литературой, периодическими изданиями и информационными материалами учебно-воспитательный процесс. Библиотека - не только центр распространения знаний, а также культурно-информационный и воспитательный центр.

Одним из основных подразделений, обеспечивающим образовательный процесс учебно-методическими материалами, является учебная библиотека (далее – библиотека) Филиала.

Порядок доступа к фонду, перечень основных услуг и условия их предоставления определяются Правилами пользования библиотекой.

Библиотека Калининградского филиала ФГБОУ ВО СПбГАУ по объему и разнообразию своей деятельности отвечает требованиям и задачам библиотеки учреждения высшего образования. Фонд формируется в соответствии с профилем филиала и информационными потребностями читателей.

Общая площадь библиотеки – 98,7 м. Количество посадочных мест – 54. Общее количество единиц хранения – 79523. Количество наименований ежегодных подписных изданий – 61.

В библиотечных фондах учебная 46342 и учебно-методическая литература составляют 17597 экземпляров.

Кроме обязательной учебно-методической литературы имеется дополнительная литература, которую студенты используют в читальном зале для самостоятельной работы, написания рефератов, письменных экзаменационных работ, а также научно-популярная, справочная литература, энциклопедии и энциклопедические словари.

Анализ книгообеспеченности учебного процесса учебниками и учебными пособиями проводится библиотекой ежегодно совместно с заместителем директора по учебной работе.

Заказ на необходимую в учебном процессе литературу осуществляется исходя из потребностей.

В структуру библиотеки входят: абонемент, читальный зал.

Абонемент обеспечивает студентов выдачей учебной, учебно-методической и художественной литературой на дом. В читальном зале есть возможность заниматься с энциклопедиями, справочными, периодическими изданиями, а также с малоэкземплярной учебной литературой.

Основные задачи электронных ресурсов: обеспечение пользователям библиотеки доступа к ресурсам Интернет, электронным информационным ресурсам библиотеки филиала в соответствии с информационными запросами, образовательно-профессиональными программами и учебными планами, осуществление обслуживания пользователей посредством организации как локального, так и удаленного доступа к электронным ресурсам, консультация пользователей по вопросам поиска информации, работы с информационными системами и электронными базами данных.

На компьютерах библиотеки обучающиеся и преподаватели филиала работают с электронными ресурсами, также студентам предоставляется возможность работы с приложениями MS Office. В библиотеке в учебных целях работает принтер, ксерокс. Обеспечен доступ в Интернет с 10 компьютеров для студентов. В библиотеке расположена беспроводная Wi-Fi сеть с доступом в ИНТЕРНЕТ для всех наших читателей.

Особенно важной с точки зрения выполнения аккредитационных показателей является работа по обеспечению филиала университета электронными библиотечными системами.

Библиотека Калининградского филиала подключена к следующим Электронно-библиотечным системам: Издательство «Перспектив Науки», ЭБС издательства «Лань», «Университетская библиотека онлайн», «BOOK.ru», «Электронно-библиотечная система «ZNANIUM.COM».

<http://kf.spbgau.ru/jelektronnaja-biblioteka/>

Заключая договоры на приобретение ЭБС, библиотека Калининградского филиала обеспечивает студентов учебной и дополнительной литературой.

Каждый обучающийся в течение всего периода обучения обеспечен индивидуальным неограниченным доступом к сторонним электронно-библиотечным системам (ЭБС).

ЭБС обеспечивают возможность доступа обучающегося из любой точки, в которой имеется доступ к информационно-телекоммуникационной сети Интернет, как на территории организации, так и вне ее.

Регулярно обновляются справочно-правовые системы: «Консультант+». «Консультант+» предоставляет федеральные и региональные нормативно-правовые акты, материалы судебной практики, формы документов, документацию для бухгалтера, справочную информацию (календарь бухгалтера, формы учёта и отчётности, ставки налогов, курсы валют). В разделе «Пресса и книги» - электронные версии книг и статей из журналов по экономике и праву.

Библиотека ведёт свою страницу на сайте филиала. Для удобства пользователей на официальном сайте Филиала расположен раздел, содержащий информацию о библиотеке, где можно ознакомиться с режимом работы, правилами пользования, порядком регистрации в ЭБС, а также есть доступ к электронным ресурсам, имеющимся в фонде библиотеки.

Постоянно обновляются новости, выкладывается актуальная информация по книжным выставкам и мероприятиям, проводимым в библиотеке. Также там можно познакомиться с информационными списками новых поступлений, с подпиской на периодические издания.

Оснащение учебного процесса книжным фондом соответствует требованиям образовательных стандартов.

Применение современного лицензионного программного обеспечения и разработка собственных электронных средств обучения и источников учебной информации позволяет применять современные компьютерные обучающие технологии на уроках теоретического и практического обучения.

Продолжает проводиться работа в филиале по приобретению и модернизации компьютерной, проекционной и множительной техники.

Информационные ресурсы библиотеки филиала на сегодняшний день складываются из двух составляющих: традиционные на бумажных носителях и электронные. В перспективе значительная часть традиционных изданий будет представлена в электронной форме. Собранные в единую систему издания приобретают новый статус, при котором возможна реализация качественно иного уровня организации и использования этих источников информации, обеспечение более быстрого предоставления и широкого распространения.

Важнейшими задачами библиотеки являются пополнение фонда актуальными информационными ресурсами необходимыми для учебной, научно-исследовательской и инновационной деятельности филиала и оперативное предоставление их читателям.

Организация эффективной работы осуществляется под непосредственным руководством директора и Ученого Совета филиала.

Результаты самообследования показали: в целом в Калининградском филиале осуществляется информационно-методическое обеспечение образовательного процесса, налажена продуктивная работа по разработке и тиражированию учебной и учебно-методической документации.

Учебно-методическое обеспечение образовательного процесса соответствует требованиям образовательных стандартов.

Уровень состояния библиотечного обеспечения Калининградского филиала государственного бюджетного образовательного учреждения высшего образования СПбГАУ можно охарактеризовать как достаточный, соответствующий требованиям ФГОС ВО.

### *Кадровое обеспечение*

Квалифицированный научно-педагогический коллектив филиала обладает потенциалом, способным решать задачи качественной подготовки будущих специалистов и проведения научно-исследовательской работы.

В Калининградском филиале ФГБОУ ВО СПбГАУ преподавательскую деятельность осуществляют 32 высококвалифицированных специалиста: из них 4 доктора, профессора (12,5 %); 18 кандидатов наук (56,25 %), 1 почетный работник ВПО РФ. Число лиц со степенями и званиями составляет 68,75% (на 01.10.2020 г).

Преподаватели профессионального цикла имеют базовое образование и (или) ученую степень, соответствующие профилю преподаваемой дисциплины.

Средний возраст ППС в отчетном году составил 53 года.

Возрастной состав преподавателей представлен следующими группами:

до 35 лет – 9,4%;

от 35 до 50 лет – 40,6%;

от 50 до 60 лет – 21,9%;

60 и более лет – 28,1%.

За 2020 год прошли курсы повышения квалификации 84,4% ППС.

Таблица 4 – Характеристика профессорско-преподавательского состава

| Год  | Штатная численность ППС, чел. | Из них имеют ученую степень (звание) |       | Докторов наук, профессоров |      | Кандидатов наук, доцентов |       | Прошли повышение квалификации или профессиональную переподготовку (за год) |      |
|------|-------------------------------|--------------------------------------|-------|----------------------------|------|---------------------------|-------|--|------|
|      |                               | чел.                                 | %     | чел.                       | %    | чел.                      | %     | чел.   | %    |
| 2020 | 32                            | 22                                   | 68,75 | 4                          | 12,5 | 18                        | 56,25 | 27   | 84,4 |

Таблица 5 – Соотношение ППС

| Показатель | Штатные | Совместители | ВСЕГО |
|------------|---------|--------------|-------|
| чел.       | 19      | 13           | 32    |
| %          | 59,37   | 40,63        | 100   |

На 01.10.2020 г. численность работников филиала составила 60 человек, в том числе 32 человека профессорско-преподавательского состава, среди которых имеют ученую степень 68,75%, в том числе доктора наук – 12,5%.

В целом филиал полностью укомплектован преподавателями и учебно-вспомогательным персоналом.

Преподавание учебных дисциплин и проведение практик организовано и контролируется учебным отделом. Учебный процесс организован в строгом соответствии с графиком учебного процесса, учебными планами и рабочими программами, графиками учебных занятий, практик и самостоятельной работы студентов. Аудиторная нагрузка соответствует действующему расписанию занятий студентов и нагрузке по ФГОС. Все преподаватели ведут учет и контроль текущих знаний студентов.

### *3. Научно-исследовательская деятельность*

Научно-исследовательская деятельность Калининградского филиала СПбГАУ охватывает весь спектр специализаций агропромышленного комплекса данного региона РФ и в настоящее время включает работу в рамках 10 научных тем, которые сформировались на базе деятельности кафедр филиала и 1 научной школы.

Большой объем научно-исследовательских и опытно-конструкторских работ проводится в области гуманизации, компьютеризации и интенсификации аграрного образования. Изучаются методы совершенствования управления в аграрном секторе экономики. Ведется разработка технологий возделывания зерновых, кормовых и технических культур, а также новых технологий использования минеральных удобрений, в

совершенствовании интегрированной защиты сельскохозяйственных культур от вредителей и болезней. В животноводстве уделяется внимание как фундаментальным вопросам, так и прикладным: особенностям применяемых предприятиями области технологий, развитию различных отраслей сельского хозяйства региона. Научно-педагогические работники филиала участвуют в разработке организационно-технических мероприятий по обеспечению безопасности и улучшения условий труда в сельскохозяйственном производстве.

Большое внимание уделяется научной работе студентов в качестве одной из форм творческой, самостоятельной работы. К научно-исследовательской работе студенты привлекаются с первого курса и в дальнейшем, наработанные навыки позволяют им принимать участие не только во внутренних конференциях. Ежегодно проводится международная студенческая научная конференция, в которой студенты отчитываются о работе, проделанной в хозяйствах и на международной практике в Польше.

На данный момент на кафедре животноводства реализуются исследования в рамках двух научных направлений:

1 Селекционно-генетические основы введения коневодства в Калининградской области. Руководитель направления – Ткаченко Ю.Г., Миронова Т.А.

2 Интенсификация процессов индустриального рыбоводства в Калининградской области. Руководитель направления – Дельмухаметов А.Б.

На кафедре механизации сельского хозяйства существуют следующие научные направления:

1 Улучшение средств малой механизации для КФХ Калининградской области. Руководитель направления - Черкасов В.В.

2 Конструкторская проработка модели стенда для ремонта и балансировки шнеков комбайна на базе ЗАО «Залесские корма». Руководитель направления - Рожков А.С.

На базе кафедры экономики и управления в АПК сформировались следующие основные направления научных исследований:

1 Социально-экономические аспекты развития АПК Калининградской области. Руководитель направления – Носкова С.А.

2 Организационно-экономический механизм государственного регулирования деятельности сельскохозяйственных товаропроизводителей региона. Руководитель направления – Манцевич И.В.

3 Государственное управление и безопасность локального общества. Руководитель направления - Кибыш А.И.

Кафедра агрономии ведет научные исследования по направлениям:

1 Возделывание силфий пронзеннолистной, амаранта, кормовой капусты как кормовые культуры в условиях Калининградской области. Руководитель направления - Рожкова Т.В.



2 Урожайность и выход эфирных масел душицы обыкновенной (*Origanum vulgare* L.) в условиях Калининградской области. Руководитель направления - Ермаков С.А.

3 Развитие отрасли виноградарства в Калининградской области. Руководители направления - Рожкова Т.В., Косинский О.Л.

Для обеспечения технологической среды научных исследований Калининградский филиал активно сотрудничает с сельскохозяйственными предприятиями региона.

Участие научно-педагогических работников в НИР характеризует число публикаций, статистика которых приведена ниже в таблицах 6 и 7

Таблица 6 – Публикационная активность

| Публикации  | Количество, единиц | Объем, п.л. | Количество работников, имеющих данные результаты (соавторов), чел. |
|---|--------------------|-------------|--|
| 1. Научные статьи, всего  | 20                 | 7,73        | 14   |
| 1.1. в Российских научных журналах, включённых в перечень ВАК (за исключением, указанных в п. 4.1, 4.2)   | 5                  | 3,0         | 4  |
| 1.2. в научных журналах, включённых в Российский научный индекс цитирования (можно узнать на сайте <a href="http://www.elibrary.ru">www.elibrary.ru</a> ), (за исключением, указанных в п. 4.1, 4.2, 4.3) | 12                 | 3,23        | 7  |
| 1.3. в научных журналах, включённых в Российский научный индекс цитирования и имеющих импакт-фактор по РИНЦ не менее 0,02   |                    |             |  |
| 1.4. в зарубежных научных журналах  | 3                  | 1,5         | 3  |
| 1.5. подготовленных совместно с зарубежными организациями   | 0                  | 0           | 0  |

Таблица 7 – Количество конференций, в которых принял участие профессорско-преподавательский состав филиала

| Научные конференции |               |               |               |              |               |                 |               |
|---------------------|---------------|---------------|---------------|--------------|---------------|-----------------|---------------|
| Международные       |               | Всероссийские |               | Региональные |               | Внутривузовские |               |
| Кол-во конф.        | Кол-во участ. | Кол-во конф.  | Кол-во участ. | Кол-во конф. | Кол-во участ. | Кол-во конф.    | Кол-во участ. |
| 12                  | 21            | 2             | 3             | 0            | 0             | 2               | 14            |

В Калининградском филиале ФГБОУ ВО СПбГАУ продолжается международный проект - Разработка многофакторной системы устойчивого виноградарства на территории Калининградской области. 20 апреля 2016 г. в соответствии с достигнутым ранее соглашением в г. Полесске была проведена Первая научная конференция по виноградарству, на которой выступил господин Клаус Вальтер Кребс (инициатор проекта), а также заслушаны доклады студентов по проблеме развития виноградарства в Восточной Пруссии (исторический аспект) и перспективах его развития в Калининградской области. В 2018 году в апреле и августе на базе КФХ С.Н. Вислов, совместно с доктором биологических наук, профессором Трошиным Леонидом Петровичем от Кубанского государственного аграрного университета имени И.Т. Трубилина /договор о научно-техническом сотрудничестве от 18.08.2017г./, проведены вторая, и третья научные конференции, на которых обсуждались результаты заложенных опытов. Кроме того, на базе филиала ведутся работы по созданию лаборатории индустриальной аквакультуры, что позволит вести исследования в области изучения особенностей выращивания гидробионтов в условиях индустриальных хозяйств.

В таблице 8 представлены данные по основным научным мероприятиям, в которых приняли участие сотрудники филиала.

Таблица 8 – Перечень основных научных мероприятий 2020 г., в которых приняли участие сотрудники КФ ФГБОУ ВО СПбГАУ

| п/п | Наименование  | Сроки проведения      |
|-----|---|-----------------------|
| 1.  | 5 марта 2020 г. в замке Галины (Польша), V Международная научная конференция «Культура слова», подготовленная Университетом безопасности с головным вузом в Познани, очное с докладом, всего 6 чел.   | 5 марта 2020 г.       |
| 2.  | 26-28 февраля 2020 г. Донской государственный технический университет, XIII Международная научно-практическая конференция «Состояние и перспективы развития агропромышленного комплекса», посвященной 90-летию ДГТУ (РИСХМ), которая проводится в рамках XXIII Агропромышленного форума юга России и выставки «Интерагромаш», заочное с изданием статьи, всего 3 чел. | 26-28 февраля 2020 г. |

|    |   |                        |
|----|---|------------------------|
| 3. | 26-28 марта 2020 г. Санкт-Петербург-Пушкин, Международная конференция: роль молодых учёных и исследователей в решении актуальных задач АПК, заочное с изданием статьи, всего 1 чел.   | 26-28 марта 2020 г.    |
| 4. | 28-30 октября 2020 г. в ФГБОУ ВО Ижевская ГСХА по адресу: г. Ижевск. Международная научно-практическая конференция «Современная ветеринарная наука: теория и практика», посвященной 20-летию факультета ветеринарной медицины, заочное с изданием статьи, всего 2 чел.  | 28-30 октября 2020 г.  |
| 5. | 23 января 2020 г. Международная научно-практическая конференция «Развитие агропромышленного комплекса на основе современных научных достижений и цифровых технологий». Секция Калининградского филиала, очное, всего 3 чел.   | 23 января 2020 г.      |
| 6. | Международная научно-практическая конференция «Актуальные вопросы современной науки», 16.01.2020 г., Институт управления и социально-экономического развития г. Саратов кол-во участников от кафедры – 1, (заочно с изданием статьи)  | 16 января 2020 г.      |
| 7. | III Международная научно-практическая конференция «Христианская культура как основа духовного воспитания молодежи на современном этапе развития общества» 20 февраля 2020 г., г. Калининград, Калининградский институт экономики (Санкт-Петербургский университет технологий управления и экономики), кол-во участников от кафедры – 1, (очно с докладом) | 20 февраля 2020 г.     |
| 8. | Международная научно-практическая конференция «Перспективы развития науки и образования» 31.03.2020 г. г. Тамбов, ООО «Консалтинговая компания Юком», кол-во участников от кафедры – 1, (заочно с изданием статьи)  | 31 марта 2020 г.       |
| 9. | VI Всеукраинская научно-практическая конференция «Актуальные проблемы научно-промышленного комплекса регионов-2020», 13 – 17 апреля 2020 г., Украина (Луганская обл.), Институт химических технологий (г. Рубежное) Восточно-украинского национального университета имени Владимира Даля, кол-во участников от кафедры - 1 (заочно с изданием статьи)     | 13 – 17 апреля 2020 г. |

|     |   |                        |
|-----|---|------------------------|
| 10. | 13-я Международная научно-практическая конференция "PROBLEMS OF IMPLEMENTATION OF SCIENCE INTO PRACTICE», 20 – 21 апреля 2020 г., Oslo, Norway, International Science Group(isg-konf.com), кол-во участников от кафедры - 1 (заочно с изданием статьи)  | 20 – 21 апреля 2020 г. |
| 11. | IV Международная научно-практическая конференция «Наука и современное общество: актуальные вопросы, достижения и инновации», 30 июля 2020 г., г. Пенза, Международный центр научного сотрудничества «Наука и просвещение», кол-во участников от кафедры - 1 (заочно с изданием статьи)                          | 30 июля 2020 г.        |
| 12. | V Международная научно-практическая онлайн-конференция «Обнаружение заимствований», 22-23.10.2020 г., ЛГТУ, Антиплагиат, кол-во участников от кафедры - 1 (заочно)  | 22-23 октября 2020 г.  |
| 13. | 30 ноября 2020 г., г. Иваново. Всероссийская научно-практическая конференция «Аграрная наука в условиях модернизации и инновационного развития АПК России» посвященная 90-летию ФГБОУ ВО «Ивановская государственная сельскохозяйственная академия имени Д.К. Беляева», заочное с изданием статьи, всего 2 чел. | 30 ноября 2020 г.      |
| 14. | 23 июля 2020 года. Всероссийская научно-практическая конференция «Актуальные направления развития аграрной науки в работах молодых учёных», которая состоится ФГБНУ «Омский аграрный научный центр», заочное с изданием статьи, всего 1 чел.  | 23 июля 2020 года.     |

НИРС опирается на сформированную тематику научных направлений по кафедрам Калининградского филиала ФГБОУ ВО СПбГАУ. В 2020 году в различных областях НИР приняло участие 67 студентов. Были получены следующие результаты:

6 выпускных квалификационных работ были рекомендованы ГАК к внедрению в производство;

17 наград было получено по линии НИРС (в том числе – 15 сертификатов, 2 благодарственных письма).

Учащиеся филиала приняли участие в конкурсах «УМНИК» Фонда содействия инновациям, «Молодые ученые» Фонда поддержки молодых ученых имени Геннадия Комиссарова, Всероссийском Тимирязевском

конкурсе научно-исследовательских, опытно-конструкторских, технологических и социальных проектов молодежи в сфере агропромышленного комплекса «АПК - МОЛОДЕЖЬ, НАУКА, ИННОВАЦИИ».

Таблица 9 – Количество конференций, в которых приняли участие обучающиеся

| Научные конференции |               |               |               |              |               |                 |               |
|---------------------|---------------|---------------|---------------|--------------|---------------|-----------------|---------------|
| Международные       |               | Всероссийские |               | Региональные |               | Внутривузовские |               |
| Кол-во конф.        | Кол-во участ. | Кол-во конф.  | Кол-во участ. | Кол-во конф. | Кол-во участ. | Кол-во конф.    | Кол-во участ. |
| 6                   | 35            | 1             | 2             | -            | -             | 2               | 14            |

Количество научных докладов, сделанных обучающимися на данных конференциях, составило – 32.

Полученные результаты показывают, что НИР и НИРС находится в положительной динамике и является неотъемлемой частью учебного процесса и воспитательной работы в учебном учреждении.

Филиал характеризуется оптимальной концентрацией научных кадров, продуктивным взаимодействием различных направлений научной деятельности. Все это позволяет гарантировать высокую степень качества подготовки специалистов, применение современных достижений науки в учебном процессе, обновление знаний, квалификации преподавательского состава.

#### *4. Международная деятельность*

Международная деятельность Калининградского филиала проходила в условиях. Интенсивность и насыщенность международных отношений в 2020 г. снизилась, что обусловлено пандемией коронавируса Covid-19, отменена часть запланированных мероприятий из-за жесткого локдауна в странах-партнерах, закрытия границ и невозможностью в связи с этим привычных контактов.

Группа преподавателей и студентов КФ СПбГАУ в количестве 12 чел. приняла участие в V Международной научной конференции «Культура слова», которая состоялась 4-6 марта 2020 г. в замке Галины (Польша). Конференция подготовлена Высшей школой безопасности г. Познань (Польша) с участием в оргкомитете представителей нашего филиала.

Другие мероприятия международного характера в 2020 г. проходили в дистанционном формате и их масштабы были ограничены.

Так, 15-16 сентября 2020 г. в г. Познани проходила XVIII Международная научная конференция «Экология пограничья - EP 20», подготовленная и проведенная Отделением Польской Академии наук в Познани. В состав научного комитета конференции входил представитель КФ СПбГАУ А.И. Кибыш. По итогам конференции издана коллективная монография «Экология пограничья», в которой есть раздел, посвященный Калининградской области. Все мероприятия проходили в дистанционном формате.

7-8 октября 2020 г. в Кракове (Польша) состоялся LIV SICSA – XV Форум по безопасности на базе высшей школы «Апейрон». Конференция состоялась в обычном формате, однако наша делегация не имела возможности выезда для очного участия. Поэтому организаторы согласились принять наши материалы, подготовленные студентами Ромашовой Юлией и Савенко Викторией на английском языке.

15 октября 2020 г. в Калининградском филиале СПбГАУ состоялась IV Международная студенческая научная конференция «Научно-исследовательский потенциал студенческой молодежи в условиях инновационного развития современного общества». Конференция проходила в обычном формате с возможностью он-лайн включения зарубежных партнеров. В таком формате участие в конференции приняли студенты Ольштынской высшей школы (Польша).

В настоящее время филиал продолжает сотрудничество с рядом учебных, научных и культурных учреждений в разных странах мира. Прежде всего, это Польша и Германия.

На территории Польши Калининградский филиал Санкт-Петербургского государственного аграрного университета сотрудничает с:

- Ольштынской Высшей Школой
- Высшей школой безопасности в г. Познани
- Университетом прикладных наук в г. Эльблонге
- Гданьской Высшей Школой
- Высшей школой туризма и гостиничного бизнеса в Гданьске
- Питомником растений Барбары Зелиньской в Гневово
- Центром конного спорта Малгожаты Рудзинской в Хынове
- Образовательным сообществом гмины Гневико Поморского воеводства
- Администрацией города Семпополь Варминско-Мазурского воеводства
- Юридической фирмой «Филар» - экономическое и юридическое консультирование.

Основная деятельность вузов сосредоточена на образовательной и научной деятельности, целью которой является подготовка высококвалифицированных кадров, востребованных на рынке труда.

Важным достижением в области обучения студентов является проведение совместных исследований, подготовка отчетов о результатах этих исследований и последующего их редактирования, а также публикации научных работ. Это направление совместной деятельности является приоритетным для всех наших партнеров, так как предусматривает в ходе подготовки исследовательских проектов и их реализации обмен студентами и преподавателями, проведение совместных семинаров и конференций, издание совместных сборников научных трудов. Участие студентов и преподавателей в такой работе ведет к повышению качества подготовки специалистов и востребованности выпускников вуза в регионе.

На базе созданного в 2015 году Российско-польского центра культуры, науки и образования регулярно в течение 2020 года проходили заседания Программного Совета, а также реализовывались планы по привлечению студентов и преподавателей к изучению истории, культуры и традиций польского народа. Однако эта работа также была регламентирована вводимыми ограничениями и запретами, действовавшими на территории Калининградской области в связи с пандемией коронавирусной инфекции.

В 2020 г. в рамках проекта „Государственное управление и безопасность локального сообщества” под руководством доктора Дариуша Юрчака из Ольштынской высшей школы в дистанционном режиме согласован формат и содержание анкеты для опроса населения в Варминско-Мазурском воеводстве Польши и Калининградской области России. Соответствующие исследования запланированы в 2021 году. Первые отчеты в рамках проводимых по согласованным планам исследований запланированы в апреле 2021 г. в г. Полесске и в мае 2021 г. в Ольштыне.

На территории Германии КФ СПбГАУ сотрудничает со следующими организациями:

- Прусское товарищество ордена Йоханнитов;
- Фермерское хозяйство Киршник Фридрих Хайнрик в Ольденбурге;
- Союз виноградарей Германии (Клаус Вальтер Кребс)

В Германии, как и в Польше, наши студенты проходят сельскохозяйственную практику в ведущих агрофирмах страны. Однако в 2020 году в связи с введенными ограничениями организация практик студентов КФ СПбГАУ в Германии оказалась невозможной.

На территории Беларуси сотрудничество осуществляется со следующими организациями:

- Производственная фирма «Гогмсельмаш» (г. Гомель);
- Белорусская государственная орденов Октябрьской Революции и Трудового Красного Знамени сельскохозяйственная академия (г. Горки, Могилевская область).

Калининградский филиал СПбГАУ периодически сотрудничает с коллегами из разных стран, в частности Чехия, Азербайджан, Армения, Казахстан, Китай и др.

Калининградский филиал СПбГАУ ведет активную международную деятельность и планирует расширение сотрудничества в соответствии с концепцией развития учебного заведения на предстоящее пятилетие.

Калининградский филиал является активным участником Международных проектов:

- разработка многофакторной системы устойчивого виноградарства на территории Калининградской области (договор о сотрудничестве с НБФ «Салем-Русь» о реализации пилотного проекта «Янтарное виноградарство», при научном и производственном сопровождении дипломированного специалиста в области виноградарства Клауса-Вальтер Кребса, соглашение о совместной деятельности с НБФ «Салем-Русь» № В-2016 от 01.09.2016 г, с участием ВУЗа партнера – КубГАУ, договор о научно - техническом сотрудничестве между Кф СПбГАУ и КубГАУ от 18.08.2017 г.);

- проведение и выполнение мероприятий в рамках Балтийско-Баренцевоморской Программы «Природа и Человек» с общей целью сохранения флоры и фауны региона через вовлечение общественности и местных жителей, в рамках задач, реализующихся в Калининградской области РФ (договор от 31.03.2017 с Ассоциацией представителей сельского туризма Калининградской области).

Адаптация филиала к новым условиям деятельности в рамках ограничений, связанных с распространением коронавирусной инфекции, ведет также к пересмотру возможностей и направлений международного сотрудничества, поиску новых платформ для осуществления такой деятельности.

## *5. Внеучебная работа*

Основная цель работы воспитательного отдела - работа по формированию всестороннего гармонично развитого человека при создании максимально благоприятных условий развития его способностей для воспитания гражданина, способного к активной жизнедеятельности, труду, творчеству, толерантности.

Основополагающими документами в организации учебно-воспитательного процесса являются нормативные документы о высшем образовании Федеральный закон от 29.12.2012 г. № 273-ФЗ «Об образовании в Российской Федерации».

В филиале разработан пакет необходимых целеполагающих документов, среди которых разработана система воспитательной работы, которая строится на гуманно-личностном подходе. Координирует (направляет) работу:



- заместитель директора по воспитательной работе;
- заведующие кафедрами;
- кураторы;
- специалист по воспитательной работе и молодежной политике;
- заведующий общежитием.

2019 год официально объявлен «Годом Театра», поэтому воспитательная работа 2019 года ориентирована больше на нравственно-эстетическое направление, что дает большую возможность приобщиться к искусству, театру, знакомству с актерами и т.д.

В Калининградском филиале СПбГАУ воспитательная работа осуществляется по нескольким направлениям, таким как:

*Гражданско-патриотическое:*

экскурсия учащихся по местам боевой славы в Калининградской области, героические пути группы «Джек». Организация цикла бесед: «Их именем названы улицы г. Полесска», «Прошлое и настоящее г. Полесска», «Великие сыны России» и др. Организация и проведение соревнований по стрельбе из пневматического оружия. Участие в фестивале военно-патриотической песни «Пою моё Отечество», «Люблю тебя, мой край родной!», «Наши деды-славные победы». Диспут: «Что значит быть патриотом?». Проведение гуманитарной акции «Мир Вашему дому». Шефство над памятниками воинов, погибших в ВОВ, «Поезд Памяти» - 11 человек (Калининград - Санкт-Петербург) (Приняло участие 230 человек)

*Нравственно-эстетическое:*

участие в акциях «Согреем сердце ветеранам», «Память священна». «Как живешь, ветеран?». Проведение тематических бесед на темы: «Что такое терроризм», «Остановим терроризм» «Международный терроризм и его цели»; формирование чувства долга перед родителями и родными, культуры сыновних и дочерних отношений, морально-этические темы, темы нравственного воспитания и др. Оформление выставок в библиотеке, проведение заседаний в клубах: «В кругу друзей», «Лики родной земли», «Вдохновение», Экскурсии по городам Калининградской области в музеи, на выставки, посещение кинотеатров и сельских усадеб. Встреча с творческим объединением «Высокая строфа», посещение театров, встречи с поэтами и писателями). Проведение мероприятий эстетической направленности (литературно-музыкальные номера, творческие конкурсы, вечера). Были организованы встречи с творческим объединением «Высокая строфа», посещение театров, встречи с поэтами и писателями). Проведение мероприятий «Посвящение в студенты», «Новый год», «Весенний марафон».

(Приняло участие 152 человека)

*Спортивно-оздоровительное:*

участие в спортивных соревнованиях, проводимых в Полесском районе, в Калининградской области: «Русская лапта», «Спортивный Калининград»,

«День России», комплексные соревнования в номинациях: «Самый спортивный студент года», проведение конференции «За здоровый образ жизни». Организация врачебно-педагогического контроля за состоянием здоровья, физического развития и физической подготовки студентов, проведение «Дня донора», сдача норм ГТО. Участие в соревнованиях «Служу Отечеству!», «А ну-ка, парни», проведение «Дня здоровья». Участие в флэш-мобах «Не спаивайте наших детей», проведение соревнований по мини-футболу, волейболу, баскетболу, настольному теннису, гиревому спорту, кросс-фиту, стрит-болу, русскому жиму, проведение лектория «В здоровом теле – здоровый дух», цикла лекций и бесед «О борьбе с вредными привычками», участие в программе «Волонтеры здоровья» в филиале и «Полесский муниципальный район», тематические часы общения «Здоровье – путь к успешной карьере», «Здоровый образ жизни», «Не дай убивать себя», «Остановись перед пропастью», «Не ожидай чуда-действуй!». (Приняло участие 295 человек)

*Лидерское и волонтерское:*

участие в Школе студенческого актива Северо-западного федерального округа «Территории успеха», «Балтийский Артек» (Светлогорск), в Центральной программе общероссийской общественной организации «Российский Союз Молодежи» - «Студенческое самоуправление» (ССУ) Северо-западного федерального округа по 5 направлениям: ССУ, волонтерство, тьюторство, студотряды, студпредприниматели, участие в областных семинарах. «Студенческое самоуправление как важный инструмент компетентностного подхода в волонтерстве», участие в Областном Слете Студенческих стройотрядов, участие в Областном семинаре «Мир возможностей». (Приняло участие 70 человек)

*Социально-правовое:*

1. Организация работы по выявлению учащихся из малообеспеченных семей, постановка их на учёт и оказание им материальной помощи

2. Организация и проведение работы (по отдельным планам) по учебной, трудовой и социальной адаптации студентов (особенно из числа детей-сирот и детей, оставшихся без попечения родителей, а также студентов, находящихся под опекой).

3. Организация и проведение мероприятий на правовые темы (Кураторские часы). Оказание необходимой юридической помощи студентам.

*Профилактическое:*

Разработана программа «За здоровый образ жизни»; участие в областных семинарах по девиантному поведению студентов и учащихся образовательных организаций, встречи с врачами специалистами, (прививки), профилактические лектории; флэш-моб за ЗОЖ «Не спаивайте наших детей», социально-психологическое обследование; мониторинги по пагубным и

вредным привычкам. «Приказано долго жить!»); проведение недель здоровья «Остановись перед пропастью»; участие в международной медиашколе «Кибербезопасность» (г. Санкт-Петербург), в региональном фестивале «Коррупции-нет»; организация профилактических мероприятий «Остановим терроризм», кураторские часы «Осторожно, клещи!», «Вакцинация».

Разработан комплексный план реализации молодежной политики в образовательной организации в Кф ФГБОУ ВО СПбГАУ.

### *Социальная сфера*

Социально-бытовая сфера Калининградского филиала ФГБОУ ВО СПбГАУ обеспечивает студентов и сотрудников благоприятными условиями для жизнедеятельности.

В настоящее время осуществляется социальная поддержка обучающихся, в том числе сирот, оставшихся без попечения родителей; молодых студенческих семей и студентов, попавших в трудную жизненную ситуацию. Социально-психологическое сопровождение студентов осуществляется в течении всего процесса обучения.

Все студенты имеют полис обязательного медицинского страхования, в случае необходимости, за медицинской помощью обращаются в ГБУЗ КО «Полесская ЦРБ» (заключен договор о сотрудничестве для объединения взаимных усилий и возможностей для оказания первичной медико-санитарной помощи обучающимся), которая находится в шаговой доступности от учебного корпуса и студенческого общежития.

Выплаты студентам производятся из фонда государственной академической стипендии и государственной социальной стипендии студентам, обучающимся по очной форме обучения за счет ассигнований федерального бюджета, государственной стипендии аспирантам, обучающимся по очной форме обучения за счет бюджетных ассигнований федерального бюджета в ФГБОУ ВО СПбГАУ от 11 апреля 2017 года, рассмотренного на заседании Ученого совета ФГБОУ ВО СПбГАУ (3 марта 2017 года, протокол № 3).

На каждом этаже студенческого общежития имеется кухня, оборудованная электрическим плитами для приготовления пищи, что, тем самым, решает вопрос самостоятельного питания студентов.

Все нуждающиеся обеспечиваются общежитием. Оплата за проживание в общежитии (из расчета 917 руб./мес.) осуществляется безналичным платежом.

В филиале имеется буфет, который находится в учебном корпусе (Советская, 10) общей площадью 27 кв.м. Питание студентов (супы, гарниры, дополнения к гарнирам (котлеты, тефтели, салаты), соки, воды, выпечка) обеспечивает общество с ограниченной ответственностью «Новый уровень».

## *6. Материально-техническое обеспечение*

Здание, в котором размещается учебный корпус Калининградского филиала ФГБОУ ВО СПбГАУ, является объектом культурного наследия «Здание районного управления. Конец XIX века», о чем свидетельствует охранное обязательство на объект культурного наследия № 58 от 25 марта 2009 г.

Одним из основных условий эффективного ведения образовательного, воспитательного процесса и высокого качества подготовки выпускников является состояние материально-технической базы. Материально-техническая база филиала включает в себя здания, сооружения, машины и оборудование, а также иное имущество различного назначения.

В Калининградском филиале ФГБОУ ВО СПбГАУ общая площадь зданий и сооружений составляет 9213 м<sup>2</sup> из них:

- в оперативном управлении 8236 м<sup>2</sup>;
- в безвозмездной форме владения 977 м<sup>2</sup>.

Здания и сооружения расположены по адресам: Калининградская область, г. Полесск, ул. Советская, 10, 12, 12а; ул. Калининградская, 6.

Площадь учебно-лабораторных помещений филиала составляет 6942 м<sup>2</sup> (учебно-лабораторные мастерские, учебные гаражи, учебная лаборатория, слесарная мастерская)

Уровень оснащённости филиала учебным и лабораторным оборудованием достаточный. Для проведения занятий используются учебные аудитории и лаборатории, оснащенные необходимым учебно-лабораторным оборудованием. Все аудитории оснащены необходимой мебелью и досками.

Для реализации ООП в Калининградском филиале имеются необходимые кабинеты: социально-экономических дисциплин и права; охраны труда и БЖД; информатики и информационных технологий; математики; экономической географии и туризма; экономических дисциплин и др.

Для обеспечения практических занятий, учебных и производственных практик студентов кафедры агрономии располагает учебно-опытным хозяйством, которое включает теплицу, сад, опытное поле и ягодник; учебно-опытное поле - 9 га с/х земель п.Петино.

Имеется почвенный музей со стационарными экспонатами срезов различных типов почв – 12 шт., геологическая коллекция камней и минералов – более 200 ед. хранения, учебные коллекции почвенных срезов по горизонтам – 10 шт., (по 8 типов почв), почвенный щуп.

Кафедра животноводства использует лаборатории кормления сельскохозяйственных животных, генетики, ветеринарии, кабинет

животноводства, компьютерный класс и др. В ее распоряжении лаборатории базовых кафедр и СП Полесской ветеринарной станции.

Кафедра механизации сельского хозяйства для реализации ООП имеет учебные лаборатории: надежности и ремонта машин; лаборатория технических измерений; гидравлики; Материаловедения и технологии конструкционных металлов; слесарную мастерскую и др.

Филиал располагает специализированными компьютерными классами каб. №27 и 28 «Учебная бухгалтерия», оснащенным программными продуктами (1С: Предприятие, Бизнес Пак, Налогоплательщик, Консультант+, Гарант, Программа Финансовый анализ, Программные продукты СКБ «Контур» и др.) и техническими средствами обучения (компьютеры, проектор, принтеры, сканер, копировальный аппарат), что позволяет обеспечить обучение студентов в полном объеме.

В учебном процессе активно используется мультимедийное оборудование для проведения лекционных занятий. Лекционные аудитории оборудованы стационарными экранами и видеопроекторами.

Для проведения учебных занятий филиал располагает достаточной базой. Кроме этого, в рамках договора о сотрудничестве и созданных базовых кафедр, филиал использует для проведения практических занятий оборудование и лаборатории базовых кафедр.

Для проживания иногородних студентов Филиала имеется студенческое общежитие на 246 койко-мест, общей площадью 2271 м<sup>2</sup>. Так же в студенческом общежитии имеется медпункт общей площадью 18 м<sup>2</sup> и изолятор общей площадью 36 м<sup>2</sup>.

Для организации горячего питания студентов и преподавателей Филиала в студенческом общежитии имеется кафе на 40 посадочных мест общей площадью 90 м<sup>2</sup>, а в учебном корпусе - буфет общей площадью 27 м<sup>2</sup>.

В Филиале имеется спортивно-оздоровительный комплекс, в который входит:

1. 1 крытый спортивный зал общей площадью 134,9 м<sup>2</sup>, где ведутся следующие секции: секция рукопашного боя, секция аэробики, секция бодибилдинга, секция настольного тенниса.

2. Открытая спортивная площадка на территории Филиала общей площадью 600 м<sup>2</sup>, для проведения игровых видов спорта и гимнастических тренировок.

Отдых студентов организуется заместителем директора по воспитательной работе, имеются различные секции и отделения; учебной частью филиала, курирующими кафедрами, а также другими общественными организациями также проводится воспитательная и досуговая работа.

Таким образом, студенты имеют отличные условия для организации быта, отдыха, оздоровления и совершенствования своих спортивных и творческих качеств.