

МИНИСТЕРСТВО СЕЛЬСКОГО ХОЗЯЙСТВА РОССИЙСКОЙ ФЕДЕРАЦИИ  
федеральное государственное бюджетное образовательное учреждение  
высшего образования  
«Санкт-Петербургский государственный аграрный университет»  
Калининградский филиал

Кафедра анализа, бухгалтерского учета и статистической отчетности

УТВЕРЖДАЮ  
Зам. директора по учебной работе  
  
С.А. Носкова  
29 мая 2020 г.

**ФОНД ОЦЕНОЧНЫХ СРЕДСТВ**  
ПО ДИСЦИПЛИНЕ  
«ЛОГИСТИКА»

(приложение к рабочей программе)

Направление подготовки бакалавра  
38.03.02 Менеджмент

Тип образовательной программы  
Прикладной бакалавриат

Направленность (профиль) образовательной программы  
Менеджмент организации

Полесск  
2020

Автор

Доцент



Носкова С.А.

(подпись)

## Содержание

1	Перечень компетенций с указанием этапов их формирования в процессе освоения образовательной программы	4
2	Описание показателей и критериев оценивания компетенций на различных этапах их формирования, описание шкал оценивания	6
3	Типовые контрольные задания или иные материалы, необходимые для оценки знаний, умений, навыков и (или) опыта деятельности, характеризующих этапы формирования компетенций в процессе освоения образовательной программы	8
4	Методические материалы, определяющие процедуры оценивания знаний, умений, навыков и (или) опыта деятельности, характеризующих этапы формирования компетенций	19

# 1 Перечень компетенций с указанием этапов их формирования в процессе освоения образовательной программы

Процесс изучения дисциплины *Логистика* направлен на формирование следующих компетенций, отраженных в карте компетенций:

Код компетенции	Наименование компетенции	Структурные элементы компетенции (знать, уметь, владеть)	Этапы формирования компетенции в процессе освоения образовательной программы*	Виды занятий для формирования компетенции	Оценочные средства для проверки формирования компетенции
ОПК-2	<p>способность находить организационно-управленческие решения и готовностью нести за них ответственность с позиций социальной значимости принимаемых решений</p>	<p>знать: принципы построения и содержание логистических информационных систем (ЛИС), используемых в управлении логистической деятельностью компании, систему показателей оценки эффективности отдельных логистических операций, функциональных областей и логистической системы в целом.</p> <p>уметь: применять принципы логистики, методы и инструменты анализа для решения частных и общих задач управления цепями поставок в разрезе отдельных ее функциональных областей, направленные на оптимизацию уровня логистического сервиса, использовать полученные результаты для обоснования соответствующих логистических стратегий.</p> <p>владеть: приемами и методами постановки частных логистических задач управления цепями поставок в отдельных звеньях логистической цепи, приемами и методами их решения по заданным критериям эффективности</p>	5	ЗЛТ; ЗСТ; СРС	Опрос; контрольная работа

ПК-5	Способность анализировать взаимосвязь между функциональными стратегиями компании с целью подготовки сбалансированных управленческих решений	<p>знать: содержание концепции логистики, ее место и стратегическую роль в управлении компанией, взаимодействие с другими функциональными стратегиями, состав и структуру логистических цепей поставок и направления их совершенствования, взаимосвязь конечного результата деятельности с эффективностью реализации логистических стратегий.</p> <p>уметь: определять структуру и конфигурацию логистических цепей поставок, мощность цепей и отдельных ее звеньев, находить способы и стратегии управления изменениями в цепях поставок.</p> <p>владеть: приемами и методами решения конкретных задач логистики в разрезе ее функциональных областей с применением различных критериев эффективности.</p>	5	ЗЛТ; ЗСТ; СРС	Опрос; контрольная работа
------	---	---	---	---------------------	------------------------------

## 2 Описание показателей и критериев оценивания компетенций на различных этапах их формирования, описание шкал оценивания

### 2.1 Показатели и критерии оценивания компетенций

Компетенция	Этап формирования компетенции	Показатели и критерии оценивания				Оценочные средства для проверки формирования компетенции	
		не зачтено	зачтено				
		отсутствие усвоения (ниже порогового)	неполное усвоение (пороговое)	хорошее усвоение (углубленное)	отличное усвоение (продвинутое)		
Способность находить организационно-управленческие решения и готовностью нести за них ответственность с позиций социальной значимости принимаемых решений (ОПК-2).							
знать	5	усвоено менее 50% объема знаний по данной компетенции, определенной в предыдущей таблице	усвоено не менее 50% объема знаний по данной компетенции, определенной в предыдущей таблице.	усвоено не менее 80% объема знаний по данной компетенции, определенной в предыдущей таблице	усвоено 100% объема знаний по данной компетенции, определенной в предыдущей таблице	тест; доклад; опрос	зачёт
уметь	5	усвоено менее 60% объема умений по данной компетенции, определенной в предыдущей таблице	усвоено не менее 60% объема умений по данной компетенции, определенной в предыдущей таблице	усвоено не менее 80% объема умений по данной компетенции, определенной в предыдущей таблице	усвоено 100% объема умений по данной компетенции, определенной в предыдущей таблице	тест; доклад; опрос	зачёт
владеет	5	усвоено менее 80% навыков по данной компетенции, определенной в предыдущей таблице	усвоено не менее 80% навыков по данной компетенции, определенной в предыдущей таблице	усвоено более 80% навыков по данной компетенции, определенной в предыдущей таблице	усвоено 100% навыков по данной компетенции, определенной в предыдущей таблице	реферат; контрольная работа	зачёт

Способность анализировать взаимосвязь между функциональными стратегиями компании с целью подготовки сбалансированных управленческих ращений (ПК-5)							
знать	5	усвоено менее 50% объема знаний по данной компетенции, определенной в предыдущей таблице	усвоено не менее 50% объема знаний по данной компетенции, определенной в предыдущей таблице	усвоено не менее 80% объема знаний по данной компетенции, определенной в предыдущей таблице	усвоено 100% объема знаний по данной компетенции, определенной в предыдущей таблице	тест; доклад; опрос	зачёт
уметь	5	усвоено менее 60% объема умений по данной компетенции, определенной в предыдущей таблице	усвоено не менее 60% объема умений по данной компетенции, определенной в предыдущей таблице	усвоено не менее 80% объема умений по данной компетенции, определенной в предыдущей таблице	усвоено 100% объема умений по данной компетенции, определенной в предыдущей таблице	тест; доклад; опрос	зачёт
владеет	5	усвоено менее 80% навыков по данной компетенции, определенной в предыдущей таблице	усвоено не менее 80% навыков по данной компетенции, определенной в предыдущей таблице	усвоено более 80% навыков по данной компетенции, определенной в предыдущей таблице	усвоено 100% навыков по данной компетенции, определенной в предыдущей таблице	реферат; контрольная работа	зачёт

## 2.2 Шкала оценивания компетенций

Оценочное средство	Шкала оценивания			
	отсутствие усвоения (ниже порогового)	неполное усвоение (пороговое)	хорошее усвоение (углубленное)	отличное усвоение (продвинутое)
зачет	ответы на вопросы не раскрывают их содержания	ответы на вопросы в основном раскрывают их содержания	ответы на вопросы достаточно глубоко раскрывают их содержание	ответы на вопросы полностью раскрывают их содержание
реферат	тема не раскрыта	тема в основном раскрыта	тема раскрыта достаточно полно	тема раскрыта полностью
контрольная работа	расчеты содержат принципиальные методические и математические ошибки.	расчеты не содержат принципиальных методических и математических ошибок.	расчеты верны, но содержат не принципиальные погрешности.	все расчеты верны
доклад	не раскрывает тему по существу	раскрывает тему по существу	тема раскрыта достаточно полно	тема раскрыта полностью.
тесты	содержат менее 50% ответов	содержат не менее 50% ответов	содержат не менее 80% ответов	содержат 100% ответов

### 3 Типовые контрольные задания или иные материалы, необходимые для оценки знаний, умений, навыков и (или) опыта деятельности, характеризующих этапы формирования компетенций в процессе освоения образовательной программы

#### 3.1. Примерная тематика рефератов, докладов

1. Современный рынок и логистика в России и за рубежом
2. Предпосылки становления и развития логистики в России
3. Логистика в системе современных экономических наук
4. Логистика и конкурентоспособность предприятия
5. Логистика и общая теория систем
6. Логистическая модель рынка
7. Логистическая концепция фирмы
8. Логистическая инфраструктура
9. Оптимизация логистических каналов
10. Логистический сервис и конкурентоспособность предприятия
11. Логистика хозяйственных связей предприятия
12. Специфика логистики коммерческих предприятий
13. Логистика в отечественной экономической литературе
14. Сущность логистического подхода



15. Современная концепция логистического управления
16. Логистические издержки
17. Логистика производственного предприятия
18. Логистика транспортного предприятия
19. Логистика торгового предприятия
20. Логистические решения в складировании
21. Информационные системы в логистике
22. Управление товародвижением на основе логистики
23. Логистическая модель предприятия
24. Эффективность создания и функционирования логистических систем
25. Логистика на уровне международных экономических отношений

### **3.2. Тестовые вопросы**

**1. Какой из приводимых ответов наиболее точно отвечает на вопрос, что такое логистика?**

Варианты ответов:

- а) организация перевозок;
- б) предпринимательская деятельность;
- в) наука и искусство управления материальным потоком;
- г) искусство коммерции.

**2. Что является основным объектом изучения логистики?**

Варианты ответов:

- а) процессы, выполняемые торговлей;
- б) материальные и соответствующие им информационные потоки;
- в) рынки и конъюнктура конкретных товаров и услуг;
- г) экономические отношения, возникающие в процессе доведения товаров от мест производства до потребителя.

**3. Какой из факторов оказывает наиболее сильное влияние на развитие логистики?**

Варианты ответов:

- а) компьютеризация управления процессами в сферах производства и обращения;
- б) совершенствование производства отдельных видов товаров;
- в) совершенствование налоговой системы;
- г) все факторы примерно в равной мере.

**4. Которое из приведенных высказываний является верным?**

Варианты ответов:

- а) организация обслуживания рабочих мест производственного персонала на заводе, выпускающем грузовые автомобили, является задачей транспортной логистики;
- б) распределение заказов между поставщиками материальных ресурсов является задачей закупочной логистики;
- в) определение места расположения склада на обслуживаемой территории является задачей производственной логистики;
- г) совместное планирование транспортного процесса на железнодорожном и автомобильном транспорте в случае смешанной перевозки является задачей распределительной логистики.

**5. Какая из перечисленных систем, обеспечивающих продвижение материального потока, является микрологистической?**

Варианты ответов:

- а) совокупность станций железной дороги, соединяющей два города;
- б) связанные договорами поставщик, покупатель и транспортная организация;

- в) взаимосвязанные участники цепи, обеспечивающие продвижение на российский рынок импортного товара;
- г) крупный морской порт.

**6. Какая из перечисленных систем, обеспечивающих продвижение материального потока, является микрологистической?**

Варианты ответов:

- а) крупная железнодорожная станция;
- б) связанные договорами поставщик, покупатель и транспортная организация;
- в) взаимосвязанные участники цепи, обеспечивающие продвижение материального потока в пределах металлургического комбината;
- г) крупный аэропорт.

**7. Какое из приведенных ниже определений является определением понятия "логистическая функция"?**

Варианты ответов:

- а) направление хозяйственной деятельности, заключающееся в управлении материальными потоками в сферах производства и обращения;
- б) множество элементов, находящихся в отношениях и связях друг с другом, образующих определенную целостность, единство;
- в) совокупность различных видов деятельности с целью получения необходимого количества груза в нужном месте, в нужное время, с минимальными затратами;
- г) укрупненная группа логистических операций, направленных на реализацию целей логистической системы;
- д) система мероприятий по комплексному изучению рынка.

**8. С какими подразделениями предприятия взаимодействует служба логистики?**

Варианты ответов:

- а) со службой маркетинга;
- б) с производственными подразделениями;
- в) с финансовой службой;
- г) все ответы верны.

**9. Какое из перечисленных решений по упаковке принимается с участием службы логистики?**

Варианты ответов:

- а) размер упаковки;
- б) рекламный текст на упаковке;
- в) рисунок на упаковке;
- г) все ответы верны.

**10. Какая из перечисленных функций является прямой функцией менеджера по логистике?**

Варианты ответов:

- а) выбор транспорта;
- б) рыночные исследования;
- в) разработка рекомендаций по снятию с производства устаревшей продукции;
- г) реклама;
- д) разработка рекомендаций по производству новых товаров.

**11. Какая из перечисленных единиц измерения может служить для измерения материального потока?**

Варианты ответов:

- а) руб.;
- б) м<sup>3</sup>;
- в) т/м<sup>2</sup>;
- г) т;
- д) штук;

- е) т/год;
- ж) руб./т

**12. Какая из ситуаций, перечисленных в вариантах ответов, увязывается с анализом методом ABC?**

Варианты ответов:

- а) каждый кв. м площади склада дает грузооборот до 20 т/год;
- б) автомобиль грузоподъемностью 5 т расходует на 100 км 15 л горючего;
- в) себестоимость доставки 10 т груза на расстояние 50 км составляет 180 руб.;
- г) через склад площадью 5000 м<sup>2</sup> проходит грузооборот 25 000 т/год;
- д) товары стандартного и повышенного спроса отгружает клиентам склад посредника.

**3.3. Комплект заданий для контрольной работы**

**Тема: «Складская логистика»**

По данным таблиц 1 и 2 определить:

1. Объем и стоимость складской грузопереработки.
2. Влияние групп факторов, определяющих отношения с поставщиками и заказчиками на стоимость складской грузопереработки при их поочередном снижении на 10%.
3. Ранжируя факторы по степени их влияния, сформулировать стратегии поведения, снижающие общую стоимость в складской логистике.

Условия задания: Рисунки 1 и 2; Таблицы 1 и 2.

4. Участок хранения (главная часть основного помещения склада):

- размещение груза на хранение;
- отборка груза из мест хранения.

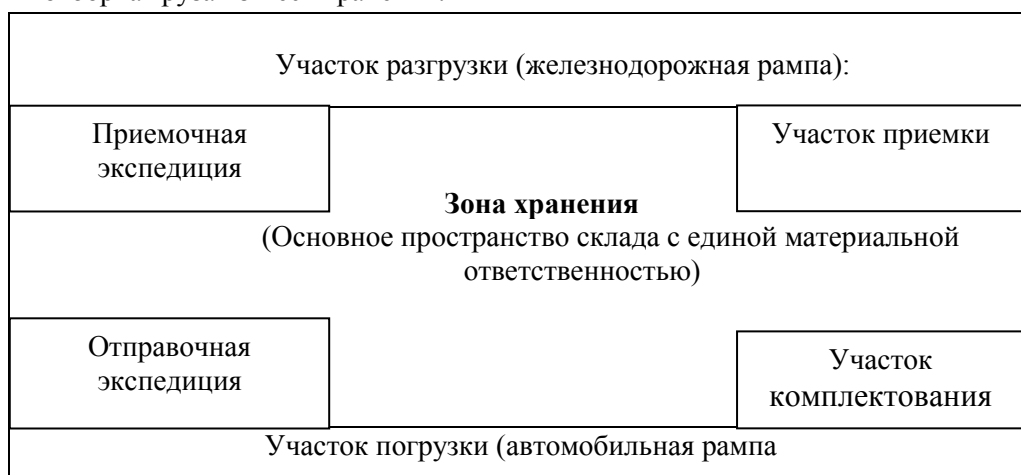


Рис. 1. Принципиальная схема склада

5. Участок комплектования (размещается в основном помещении склада) — формирование грузовых единиц, содержание подобранных в соответствии с заказами покупателей ассортимента товаров.

6. Отправочная экспедиция — кратковременное хранение подготовленных к отправке грузовых единиц, организация их доставки.

7. Участок погрузки (на нашей схеме — автомобильная рампа) — погрузка транспортных средств (ручная и механизированная).

Для выполнения задания и проведения расчетов используются показатели и данные приведенные ниже в таблице 1 и в схеме на рисунке 2.

Перед выполнением данного задания необходимо внимательно изучить систему расчетных показателей и исходные данные в таблице 1., добиться их правильного истолкования и только после этого приступить к выполнению расчетов.



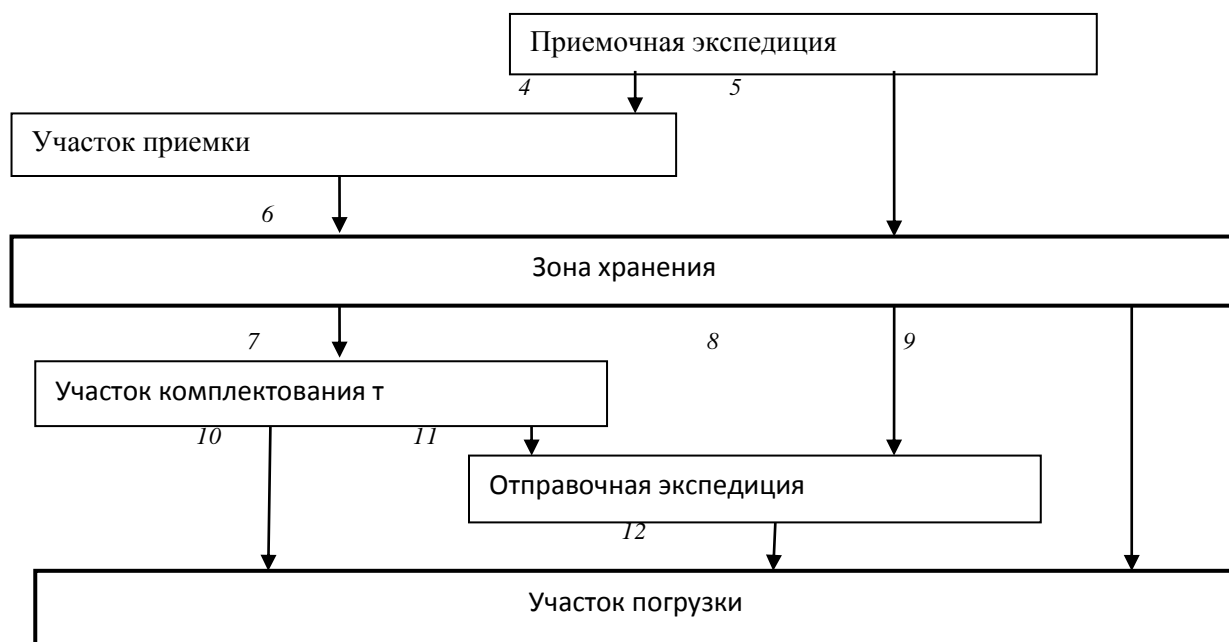


Рис. 2. Принципиальная схема материального потока на складе.

(Объемы грузопотоков в Схеме 2.даны по базовому варианту)

При решении данной задачи будем исходить из следующих допущений:

- период работы склада определяем в один год;
- в течение года на склад поступает 5000 т грузов;
- в течение года из склада вывозится 5000 т грузов, то есть имеем дело со стационарным МП на данном складе.

Таблица 1 Расчет объема и стоимости операций по грузопереработки на складе.

Операции на материальном потоке	Обозначение	Значение фактора, %	Объем МП по группе, т/год	Стоимость грузопереработки МП	
				Удельная, у. е.	Общая, у. е.
Грузы, рассматриваемые в процессе внутрискладского перемещения	R <sub>п</sub>	-		0,6	
Грузы, рассматриваемые в процессе выполнения ручной разгрузки	R <sub>рр</sub>	60		4,0	
Грузы, рассматриваемые в процессе механизированной разгрузки	R <sub>мр</sub>	40		0,8	
Грузы, рассматриваемые в процессе выполнения ручной погрузки	R <sub>рп</sub>	30		4,0	
Грузы, рассматриваемые в процессе выполнения механизированной погрузки	R <sub>мп</sub>	70		0,8	
Грузы, рассматриваемые в процессе выполнения на участке приемки	R <sub>пр</sub>	20		5,0	
Грузы, рассматриваемые в	R <sub>км</sub>	70		5,0	

процессе выполнения на участке комплектования заказов					
Грузы, рассматриваемые в процессе выполнения в экспедициях	Рэк	55		2,0	
Грузы, рассматриваемые в процессе выполнения в зоне хранения	Рхр	2 <sup>x</sup> кратное		1,0	
Сумма внутреннего материального потока	РΣ	-		-	

Таблица 2 Факторы объема складской грузопереработки

Обозначение фактора	Название	Значение фактора, %
A <sub>1</sub>	Доля товаров доставляемых на склад вне рабочего времени	15
A <sub>2</sub>	Доля товаров, проходящих через участок приемки	20
A <sub>3</sub>	Доля товаров подлежащих комплектованию на складе	70
A <sub>4</sub>	Доля централизованной доставки (через отправочную экспедицию)	40
A <sub>5</sub>	Доля товаров не подлежащих механизированной выгрузке	60
A <sub>6</sub>	Доля товаров, загруженных в транспортное средство вручную	30
A <sub>7</sub>	Кратность обработки товаров на участке хранения	2

Таблица 3 Значения факторов объема складской грузопереработки по вариантам контрольной работы

Обозначение фактора	Название	Значение фактора по вариантам, %				
		A	B	C	D	E
A <sub>1</sub>	Доля товаров доставляемых на склад вне рабочего времени	15	20	15	20	15
A <sub>2</sub>	Доля товаров, проходящих через участок приемки	20	15	25	30	25
A <sub>3</sub>	Доля товаров подлежащих комплектованию на складе	70	60	55	75	50

A <sub>4</sub>	Доля централизованной доставки (через отправочную экспедицию)	40	35	45	50	30
A <sub>5</sub>	Доля товаров не подлежащих механизированной выгрузке	60	65	55	50	65
A <sub>6</sub>	Доля товаров, загруженных в транспортное средство вручную	30	35	40	45	50
A <sub>7</sub>	Кратность обработки товаров на участке хранения	2	2	2	2	2
Q	Годовой грузооборот склада, тыс. т	6	5,5	6,5	6	7

Сформулировать предложения по взаимовыгодных партнерских отношений и сотрудничества распределительного центра (склада) с поставщиками и заказчиками, обеспечивающих снижение общих затрат складской логистики в коротком и длительном периодах.

#### Тема 4.

#### Задание 3. Расчет точки безубыточности деятельности склада (распределительного центра)

Цель занятия — изучение методики расчета минимально допустимого грузооборота склада и других значимых характеристик.

Точкой безубыточности ( $Q_{бу}$ ) называется минимальный объем деятельности, т.е. объем, ниже которого работа предприятия становится убыточной.

Расчет точки безубыточности деятельности склада заключается в определении  $Q$  грузооборота, при котором прибыль предприятия равна нулю. Расчет минимального  $Q$  грузооборота позволит при проектировании выйти на минимальные размеры склада, минимально возможное количество техники, оборудования и персонала.

Задание:

Расчитать точку безубыточности деятельности склада на базе результатов, полученных при решении задания 2 темы 6, а также с помощью данных таблицы 1.

Таблица 2 Данные для расчета  $Q$  бу работы склада по вариантам.

Показатели	Варианты при $O_n = 20\%$									
	A	B	C	D	E	F	G	H	J	
Стоимость складской грузопереработки (VC), млн. руб.	3,6	5,4	8,4	4,8	2,7	0,84	3,6	3,85	4,5	
Объем грузопереработки (Q, т/год)	4000	4500	7000	12000	3000	1500	4500	3500	6000	
Средняя цена закупки, руб./т.	12000	16000	20000	8000	6000	12000	9000	10000	11250	
Условно-постоянные издержки, млн. руб.	2,7	3,0	5,88	5,16	1,26	3,68	2,3	3,15	3,6	
Пц (при 80% загрузке); тыс. руб.	1500	4500	10000	7000	500	700	1750	2000	2400	

#### Дополнительные варианты по величине оптовой надбавки

для каждого литера: **A B C D E**  
 $O_n = 25\%; 27\%; 30\%; 35\%; 32\%$ .

По результатам расчетов дайте ответы на следующие вопросы:

1. Какую прибыль получит склад, если буде загружен на максимально возможную мощность и какую получит при загрузке на 80% от максимально возможной?

2. Какую оптовую надбавку ему необходимо установить к цене закупки при тех же вариантах загрузки для получения целевой прибыли в размере 20 тыс. условных ден. ед.?,

## Тема 5. Запасы в логистике

**Задание 2.** «ABC-XYZ анализ управления запасами» - в розничной торговле.

Задание 1(15).

### Пример выполнения контрольного задания

**1. Задача.** Спрос на товар составляет 200 шт. в неделю. Фирма работает 48 недель в год, закупает товар по 480 руб. за ед., планирует получать доходность 25%. Затраты на хранение запасов составляют 2% от его стоимости в год. Отдел заказов отправляет в год 1500 заказов, и его расходы составляют при этом 480 тыс. руб. Определить рентабельный объем заказа, продолжительность функционального цикла и затраты, если стоимость кредита равна 20% в год. Как изменится политика заказа, если срок исполнения заказа составит 5 дней? Дать графическую иллюстрацию.

#### 2. Вопросы:

1. Распределительная логистика. Посредники в логистических цепях..
2. Реинжиниринг. Понятие и основные принципы реализации.

Решение:  $Q = 200$  шт. в неделю;

$$M = 480 / 1500 = 320 \text{ руб.}$$

$$H = 480 \text{ руб.} \cdot 0,02 = 9,6 \text{ руб.}$$

1. Рентабельный объем заказа:  $Q_3 = \sqrt{\frac{2M\Box}{H}} = \sqrt{\frac{2 \cdot 320 \cdot 200 \cdot 48}{9,6}} = 800 \text{ ед.}$

2. Количество заказов:  $n = Q : Q_3 = 9600 : 800 = 12 \text{ заказов;}$

3. Продолжительность функционального цикла:  $t = 48 \cdot 12 = 4 \text{ недели.}$

Продолжительность функционального цикла:  $t = 48 \cdot 7 : 12 = 28 \text{ календарных дней.}$

4. Общие затраты по управлению запасами:  $TC = TC_{\text{хр}} + TC_{\text{тз}} = \frac{\Box_3}{2} \cdot H + (Q : Q_3) \cdot M$   
 $= (800 / 2) \cdot 9,6 + 12 \cdot 320 = 3840 + 3840 = 7680 \text{ руб.}$

5. График:

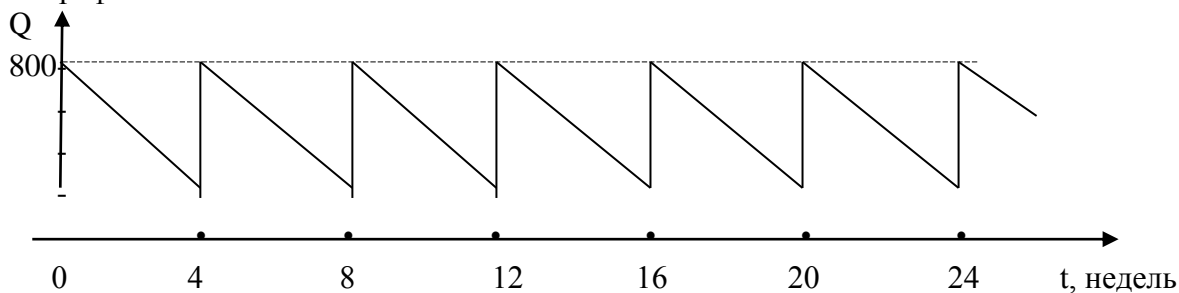
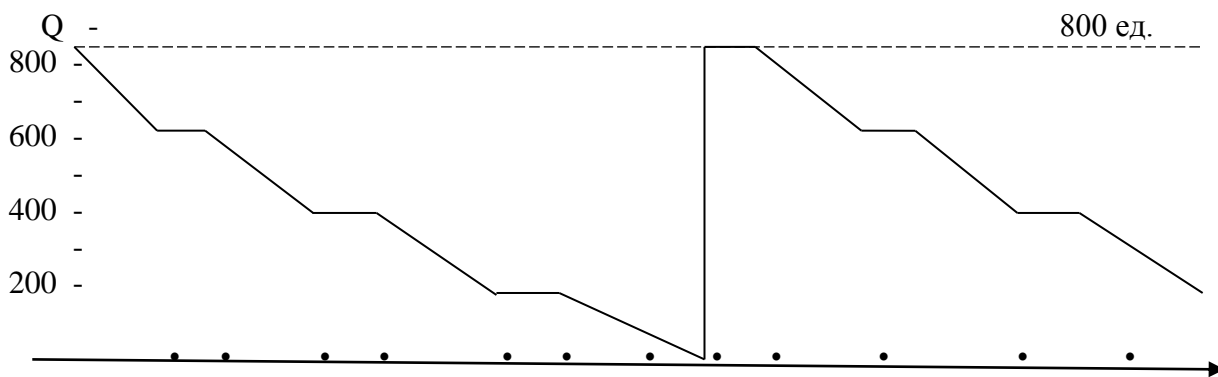


Рис.1. График функционирования системы при работе без учета выходных дней.

Примечание: система в этом случае будет работать с незначительным дефицитом.



0      5   7      12   14      19   21      24   26   28      33   35      40   42

t, дн.

Рис.2.График управления запасами при пятидневной рабочей неделе с двумя выходными.

6. Стоимость закупки товара по заказу составит:  $800 \times 480 = 384$  тыс. руб.

При ставке кредита в 20%, его стоимость составит  $384 \times 0,20 = 76,8$  тыс. руб., что значительно ниже, чем при кредитовании на весь годовой объем.

По календарным дням: точка заказа :  $400 - 5 \cdot 40 = 200$  ед. остаток запаса в системе на момент подачи заявки или на 21 день с начала расходования запаса.

По рабочим дням: корректировать позаказно с размещением на доставку в рабочие дни или при том же остатке запаса, который должен составлять 200ед.

### 3.4. Варианты заданий для промежуточного контроля:

#### Задание 1.

1. *Задача* Спрос на некоторый продукт постоянен и равен 400 единицам в год. Цена единицы продукции 500 рублей., стоимость обработки заказа 200 рублей, а затраты на содержание единицы товара составляют 100 рублей в год. Определить оптимальную политику заказа, продолжительность функционального цикла и затраты. Какова минимально необходимая сумма средств, для функционирования системы контроля? Как изменится политика заказа, если время выполнения заказа будет равно одной неделе, а объем спроса вырастет на 10%? Дать графическую иллюстрацию.

#### 2. Вопросы:

2.1. Транспортные тарифы. Принципы их дифференциации по видам транспортных средств.

2.2.Управление изменениями в ЦП. Реинжиниринг. Основные принципы его реализации.

#### Задание 2.

1. *Задача*. Спрос на джинсы составляет 200 шт. в неделю. Компания работает 48 недель в год. Цена закупки - 30 долл./шт., доходность - 20%. Затраты на хранение составляют 0,1% стоимости хранящейся продукции в неделю. Затраты отдела закупок составляют 1728 долл. в год при отправке 100 заказов. Определить оптимальную политику заказа, продолжительность функционального цикла и затраты, а так же величину выручки от продаж. Как изменится политика заказа, если спрос на джинсы снизится до 180 шт. в неделю? Дать графическую иллюстрацию.

#### 2 Вопросы:

2.1.Тянущие системы управления материал. потоками в производственной логистике и их виды.

2.2.Измерение и планирование мощности цепей поставок.

#### Задание 3.

1. *Задача*. Спрос на джинсы составляет 200 шт. в неделю. Компания работает 48 недель в год. Цена закупки - 30 долл./шт.. доходность - 20%. Затраты на хранение составляют 0,25% стоимости хранящейся продукции в неделю. Затраты отдела закупок составляют 1080 долл. в год при отправке 100 заказов. Определить оптимальную политику заказа, продолжительность функционального цикла, затраты и величину выручки от продаж. Как изменится политика заказа, если спрос на джинсы повысится до 210 шт. в неделю, а срок исполнения заказа составит одну неделю? Дать графическую иллюстрацию.

#### 2.Впросы:

2.1. Система складирования как основа рентабельной работы склада.

2.2Факторы и условия, влияющие на разработку и реализацию логистических стратегий.



#### **Задание 4.**

*1. Задача.* Спрос на гарнитуры составляет 200 ед. в неделю. Затраты на повторное размещение заказа, включая доставку равны 450 руб., а затраты на содержание единицы товара в год равны 56,5 руб. Какова политика размещения и величина рентабельного объема заказа и затраты, если время на выполнение заказа постоянно и равно 1 неделям? Какова оборачиваемость запаса? Сделать графическую иллюстрацию.

*2. Вопросы:*

2.1. Система складирования как основа рентабельной работы склада.

2.2. Факторы и условия, влияющие на разработку и реализацию логистических стратегий.

#### **Задание 5.**

*1. Задача.* Спрос на комплектующие составляет 16 ед. в день в течение 300 рабочих дней в год. Затраты на содержание комплектующих составляют 120 руб. на единицу товара в год, а затраты размещение заказа 240 руб. на заказ. Цена закупки – 750 руб. за ед. Определить рентабельный объем заказа, оптимальное число заказов в год и общие годовые затраты на действие всей системы, если процентная ставка составляет 20% годовых. Сделать графическую иллюстрацию. Как изменится политика заказа, если срок исполнения заказа составит одну неделю, а спрос снизится до 14 ед. в день?

*2. Вопросы:*

2.1. Сервисная логистика. Понятие, содержание.

2.2. Аутсорсинг как стратегический выбор в управлении ЦП. Виды аутсорсинга.

#### **Задание 6.**

*1. Задача.* Спрос на комплектующие составляет 16 ед. в день в течение 306 рабочих дней в год. Затраты на содержание комплектующих составляют 120 руб. на единицу товара в год, а затраты размещение заказа 240 руб. на заказ. Цена закупки – 750 руб. за ед. Определить рентабельный объем заказа, оптимальное число заказов в год и общие годовые затраты на действие всей системы, если процентная ставка составляет 25% годовых. Сделать графическую иллюстрацию. Как изменится политика заказа, если срок исполнения заказа составит 5 дней, а спрос вырастет до 18 ед. в день?

*2. Вопросы:*

2.1. Сервисная логистика. Понятие, содержание.

2.2. Аутсорсинг как стратегический выбор в управлении ЦП. Виды аутсорсинга.

#### **Задание 7**

*1. Задача.* Спрос на продукцию компании  $K^0$  равен 20 единиц в неделю, Затраты на повторный заказ составляют 125 руб. Затраты на содержание запаса составляют 104 руб. на ед. в год. Определить политику рентабельного заказа, продолжительность функционального цикла и затраты, если поставщик гарантирует поставку товара в течение трех дней. Как изменится политика заказа, если спрос возрастет на четверть?. Дать графическую иллюстрацию системы управления запасами. Как изменится политика заказа, если спрос возрастет на четверть?

*2. Вопросы:*

2.1. Уровень логистического сервиса. Критерии оптимизации уровня ЛС (граф. модель).

2.2. Управление изменениями в ЦП. Процесс итеративного совершенствования. Колесо Деминга.

#### **Задание 8**

*1. Задача.* Спрос на продукт компании 500 шт./мес. Себестоимость изделия составляет 160 руб./шт. Отдел закупок в среднем обрабатывает 3000 заявок в год. Операционные издержки при этом составляют 180000 дол. За любые запасы приходится платить 20% их стоимости. Услуги склада составляют 12%, другие накладные расходы – 8% в год. Время выполнения заказа составляет 1 неделю. Определить оптимальную политику заказа и

величину затрат на поддержание заданного уровня запаса. Как изменится политика заказа, если время выполнения заказа возрастет до трех недель? Сделать графическую иллюстрацию.

*2. Вопросы:*

2.1. Классификация систем контроля состояния запаса в ЛС.

2.2. Основные направления развития логистических стратегий (ЛС). Цели логистических стратегий. Выбор FOCUSa ЛС.

### **Задание 9**

*1. Задача.* Спрос на печатные формы составляет 20 ящиков в месяц. Стоимость одного ящика равна 50 долл. Стоимость обработки повторного заказа составляет 60 долл. Стоимость хранения запаса составляет 36% его стоимости в год. Каков рентабельный объем заказа, продолжительность функционального цикла и затраты? Как изменится политика заказа, если спрос вырастет на 5 %? Сделать графическую иллюстрацию.

*2. Вопросы:*

2.1. Требования к организации и управлению материальными потоками с учетом законов функционирования производственных процессов.

2.2. Стратегический выбор. Две базовые стратегии ( по Майклу Портеру). Два подхода к их реализации через «тощие» и «динамичные» стратегии.

### **Задание 10**

*1. Задача.* Спрос на печатные формы составляет 36 ящиков в месяц. Стоимость одного ящика равна 1500 руб. Стоимость обработки повторного заказа составляет 160 руб. Стоимость хранения запаса составляет 4% его стоимости в год. Каков рентабельный объем заказа, продолжительность функционального цикла и затраты? Сделать графическую иллюстрацию.

Как изменится политика заказа, если спрос вырастет на 25%?

*2. Вопросы:*

2.1. Требования к организации и управлению материальными потоками с учетом законов функционирования производственных процессов.

2.2. Стратегический выбор. Две базовые стратегии ( по Майклу Портеру). Два подхода к их реализации через «тощие» и «динамичные» стратегии.

### **Задание 11**

*1. Задача.* Известно, что спрос на товар составляет 10950 ед. в год. Затраты на повторный заказ равны 20 долл. Закупочная цена товара составляет 4,8 долл., затраты на содержание запаса определены в размере 0,1% от его стоимости в сутки.

Определить рентабельный объем поставки, продолжительность функционального цикла и затраты. Как изменится политика заказа, если срок исполнения заказа равен 10 дням, а спрос упадет на одну треть? Дать графическую иллюстрацию к решению.

*2. Вопросы:*

2.1 Толкающие системы управления материальными потоками в производственной логистике и их виды.

2.2. Логистическая стратегия «сжатия времени». Основные способы сокращения времени в цепях поставок.

### **Задание 12**

*1. Задача.* Спрос на изделие составляет 15 ед. в день в течение 260 дней в год. Затраты на содержание запасам равны 0,1% от его стоимости в год. Затраты на повторное размещение заказа – 292руб. Определить рентабельный объем заказа, продолжительность функционального цикла и затраты, если цена закупки изделия равна 500 руб., ставка

процента 20% в год. Дать графическую иллюстрацию. Как изменится политика заказа, если время исполнения заказа составит одну неделю, а спрос снизится на 1/4?

*2. Вопросы:*

1. Информационная логистика. Цели, задачи, функции.
2. Проблемы планирования ЦП. Корректировка мощности.

*2. Примеры тестового задания:*

1. Канал распределения:

- А) распределительный склад
- Б) лицо, посредством которого осуществляется доведение товаров до потребителей
- В) путь передвижения товаров от производителей к потребителю
- Г) сеть розничных или оптовых магазинов

Ответ: в

2. Прямой канал распределения характерен для предприятий, которые:

- А) имеют небольшой ассортимент
- Б) имеют ограниченное число целевых рынков
- В) имеют большой территориальный разброс клиентов
- Г) ограничены в финансовых ресурсах

Ответ: а

#### **4 Методические материалы, определяющие процедуры оценивания знаний, умений, навыков и (или) опыта деятельности, характеризующих этапы формирования компетенций**

Оценивание знаний, умений, навыков и (или) опыта деятельности, характеризующих этапы формирования компетенций осуществляется путем проведения процедур текущего контроля и промежуточной аттестации в соответствии с Положением университета о проведении текущего контроля успеваемости и промежуточной аттестации обучающихся по программам бакалавриат.

#### **Текущий контроль проводится на занятиях в течение семестра**

Оценочные средства текущего контроля - темы докладов; рефератов; тематические тестовые задания; тематическая контрольная работа;

#### **Промежуточная аттестация проводится в форме зачета**

Оценочные средства промежуточной аттестации: итоговая контрольная работа; устный опрос

#### **Вопросы к зачету**

1. Предмет логистики, Концепция логистики.
2. Потоки в логистике. Логистическая операция и логистическая функция.
3. Этапы развития логистики. Логистические системы.
4. Функциональные области логистики. Их общая характеристика.
5. Закупочная логистика. Задачи, функции.
6. Традиционный и логистический подходы к организации службы снабжения.
7. Критерии и задача выбора поставщика.
8. Производственная логистика. Задачи и функции.
9. Требования к организации и управлению материальными потоками с учетом законов функционирования производственных процессов.
10. Тянущие системы управления МП в ПЛ и их виды.
11. Толкающие системы управления МП в ПЛ и их виды.
12. Распределительная логистика. Задачи и функции.

13. Логистические каналы, логистические цепи, логистические сети.
14. Выбор канала распределения. Посредники в логистических цепях.
15. Транспортная логистика. Задачи и функции.
16. Рациональная организация грузоперевозок. Маршрутизация.
17. Виды транспортных средств, их характеристика.
18. Транспортные тарифы. Принципы их дифференциации по видам транспортных средств.
19. Информационная логистика Задачи и функции. Информационный поток.
20. Информационные логистические системы (ИЛС) Системообразующие элементы, принципы построения ИЛС.
21. Использование штрихкодов в логистике. Документооборот в логистике.
22. Склады в логистике. Логистические функции склада.
23. Задача рационализации грузопереработки на складе ( по практич. занятию).
24. Система складирования как основа рентабельной работы склада.
25. Сервисная логистика. Понятие, содержание.
26. Уровень логистического сервиса. Критерии оптимизации УЛС. (графическая модель).
27. Логистика запасов понятие, цели, задачи. Классификация запасов.
28. Классификация систем контроля состояния запасов в ЛС.
29. Параметры систем контроля состояния запасов в логистике. Графическая иллюстрация.
30. Определения рентабельного объема заказа. Формула Уилсона.( вывод и графическая модель).
31. Определить(по рис.1) :
  - средний запас в системе контроля состояния запаса;
  - средний спрос на товар по всему функциональному циклу

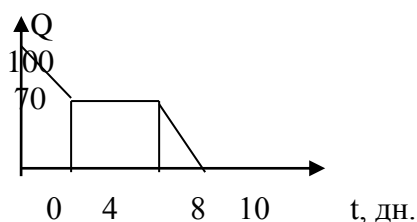


Рис. 1.

#### Шкала оценивания:

– оценка «**зачтено**» выставляется студенту, если в течение семестра, уровень выполнения отвечает всем требованиям, теоретическое содержание курса освоено полностью, без пробелов, необходимые практические навыки работы с освоенным материалом сформированы, все учебные задания, предусмотренные основной образовательной программой, выполнены, качество их выполнения оценено числом баллов, близким к максимальному;

– оценка «**не зачтено**» выставляется студенту, если студент не знает значительной части основного программного материала, в ответе допускает существенные ошибки, неправильные формулировки.